

Le Guide Pratique de la Pêche de Loisir en Eau Douce

PÊCHER

en Loire-Atlantique

44

2026

Demandez
votre dépliant
«Réglementation-Pêche 2026»
chez votre dépositaire
ou votre détaillant
d'articles de pêche.

TERRITOIRES nature



VOTRE MAGASIN PÊCHE & CHASSE À NORT-SUR-ERDRE

Carnassier - Carpe - Coup - Mer - Navigation - Appâts vivants

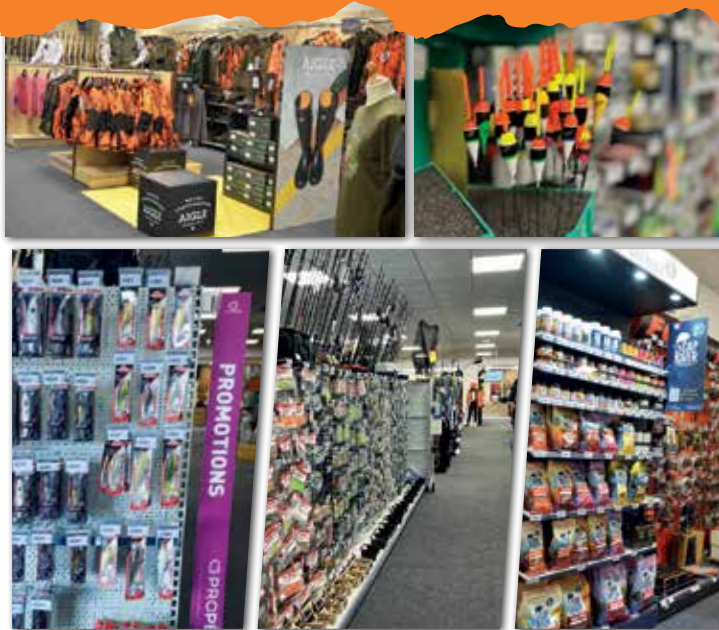
UNE ÉQUIPE DE SPÉCIALISTES À VOTRE SERVICE



LAURENT
Spécialiste PÊCHE



JÉRÔME
Armurier diplômé
Spécialiste CHASSE



Territoires Nature - ZA de la Pancarte 1
1 rue de Bretagne - 44390 Nort-Sur-Erdre

02 40 77 26 96

@T2N44

territoires_nature_nort

Sommaire

Sommaire ...

L'édito du Président ...

On bosse pour vous ! ...

Pêcher en Loire-Atlantique...

La pêche au coup...

La pêche de la carpe...

La pêche des carnassiers...

La pêche de la truite...

La pêche aux engins...

Les sites labellisés...

Les Animations Pêche & Nature...

L'Almanach de la pêche en eaux douces...

Les Associations Agréées Pêche & Protection du Milieu Aquatique...

L'Ablette nortaise : Erdre & Canal

L'Ablette oudonnaise : Hâvre & Loire

L'Amicale des Pêcheurs anceniens : Loire & Grée

L'Amicale des Pêcheurs de Riaillé : Erdre & Provostière

L'Amicale des Pêcheurs de Vioreau : Lac & Étang de Vioreau

L'Anguille machecoulaise : Acheneau & Tenu

la Brème clissonnaise : Sèvre & Maine

la Brème de l'Isac : Isac & canal de Nantes à Brest

la Brème du Don : Don & Gravotel

la Brème trignacaise : Canal de la Boulaie

la Carpe pontchâtelaire : Bassin du Brivet

le Gardon boussiron : Sèvre & Moine

le Gardon d'Herbe castelbriantais : Chère & Brutz

le Gardon genestonnais : Bassin du Redour

le Gardon gorgeois : Sèvre & Chaintreau

le Gardon savenaisien : Lac de Savenay & Canal

la Gaule blinoise : Canal & Isac

la Gaule dervalaise : Aron & Chère

la Gaule du Don : Don & Vilaine

la Gaule herbignacaise & asséracaise : Brière & Pays guérandais

la Gaule nantaise : Erdre, Sèvre & Loire

la Gaule nazairienne : Étangs nazairiens

la Gaule saint-marsienne : Haute Erdre & vallons

le Martin-Pêcheur philibertin : Boulogne & Grand Lieu

le Pêcheur du Don : Don autour de Nozay

la Perche varadaise : Boires & Loire

le Scion de Sion : Chère & Huneaudière

la Sirène de Logne & Boulogne : Logne & Boulogne

l'Union des Pêcheurs du Pays de retz : Martinière & Boivre

Je pêche...Je protège...

Rôles & Missions de votre Fédération...

Fenêtre de capture pour le Brochet...

No Kill... Les bons gestes...

Règles de Respect & de Civisme...

Guide de l'auto-consommation...

Float-tubes & Kayaks...

Les Animations Pêche & Nature des AAPPMA...

Les concours & événements des AAPPMA...

La FFPS, les clubs-pêche & les sections...

Les grands événements...

Où se procurer sa carte de pêche dans le département...

p3

p5

p 6-7

p8-11

p8

p9

p10

p11

p11

p13-14

p16-17

p18

p20-21

p 22-23

p 24-25

p 26-27

p28-29

p30-31

p32-33

p34-35

p36-37

p38-39

p40-41

p42-43

p44-45

p46-47

p48-49

p50-51

p52-53

p54-55

p56-57

p58-59

p60-61

p62-65

p66-67

p68-69

p70-71

p72-73

p74-75

p76-77

p78-79

p80-81

p82

p83

p84

p85

p86

p87

p88

p89

p90

p91

p92

p93-95

Fédération de Loire-Atlantique pour la Pêche et la Protection du Milieu Aquatique
Association déclarée d'utilité publique - Agréée Protection de l'Environnement

www.federationpeche44.fr

PÊCHER en Loire-Atlantique

**LES PETITS
COURS D'EAU SONT
UN PATRIMOINE VIVANT.
PRÉSERVONS-LES !**

**SAUVONS
LES RIVIÈRES**
ACES 4 : SOS petits cours d'eau



**Fédération de Loire-Atlantique pour la Pêche
et la Protection du Milieu Aquatique**
ZAC Erdre Active - 11, rue de Bavière
44 240 La Chapelle/Erdre
Tél : 02 40 73 62 42
mail : secretariat@federationpeche44.fr

Association déclarée d'utilité publique - Agréée Protection de l'Environnement
www.federationpeche44.fr

L'édito du Président



**«L'intégrité de l'Eau et des milieux aquatiques
est La préoccupation existentielle des pêcheurs de loisir»...**

La notion de protection de l'Eau et des milieux aquatiques n'a jamais tenu autant l'actualité. Entre la dégradation des habitats et des zones humides, une gestion de l'Eau souvent inadaptée et la détérioration de sa qualité, le déclin de certaines espèces comme l'Anguille et l'abandon par certains d'une politique ambitieuse de préservation de l'Environnement... Les Structures Associatives de la Pêche de Loisir ont de quoi s'indigner ! C'est ce que dénonce d'ailleurs la 4ème campagne de communication de la FNPF avec son «**S.O.S petits cours d'Eau**» lancée en cette fin 2025 pour «alerter décideurs et citoyens sur les menaces qui pèsent sur ces écosystèmes fragiles et défendre des solutions concrètes et ambitieuses pour leur préservation». En Loire-Atlantique en parallèle, 140 élus locaux ont signé un manifeste pour la qualité de l'eau potable et pour l'interdiction des produits phytosanitaires dans les aires d'alimentation des captages de l'Eau, alors que d'autres tentent de défendre le droit à polluer de certaines pratiques qui dégradent les sols et par conséquent l'Eau !

Nos rôles, devoirs et missions tiennent dans la défense de notre loisir, et ce dernier n'a aucun sens si notre Eau et les milieux aquatiques qu'elle alimente deviennent impropres à la vie aquatique. Cette conscience que nous portons auprès des jeunes générations [et ils l'ont très bien assimilée] doit s'accompagner d'une réaction citoyenne forte et engagée.

La pêche de loisir intègre en son sein un socle de valeurs partagé par l'ensemble de ses adhérents et de ses bénévoles. Ces acteurs du quotidien oeuvrent en faveur de la transmission des savoirs et des gestes auprès des jeunes générations, ils participent à la surveillance de nos milieux et en sont les veilleurs, ils s'engagent et donnent de leur temps dans les missions qui nous animent, je ne les remercierai jamais assez... En cela, la pêche de loisir est un moteur humaniste silencieux des temps modernes : elle rassemble les gens, elle fait ce qu'elle peut pour défendre les rivières et les espèces piscicoles avec celles et ceux qui s'engagent à leur préservation.

En reconnaissance de ce que nous sommes et portons, l'État Français vient d'élaborer un moratoire afin de nous interdire [et à nous seuls, pêcheurs de loisir] la pêche de l'Anguille au profit des pilliers professionnels de civelles qui exportent cette dernière à l'autre bout du monde, empêchant ainsi les alevins de devenir adultes et vidant progressivement nos cours d'eau de ce patrimoine vivant... Ce pillage en règle qui ne souffre d'aucune gestion durable aurait donc la préférence de nos politiques actuels ! Par cette décision, l'Anguille européenne, en danger critique d'extinction*, risquerait donc de décliner encore jusqu'à son épuisement total sous nos yeux.

Si un tel moratoire entrerait en vigueur, notre réponse devrait alors nous engager dans un combat juridique contre cette décision. Cette négation par l'Etat de nos missions de gestion pour la pêche de loisir au profit d'une pêche professionnelle ravageuse est intolérable. Les pêcheurs de loisir prônent depuis longtemps une interdiction temporaire de **TOUS les pêcheurs**, espérant le retour d'une dynamique positive de l'espèce et sous contrôle de l'évolution favorable des populations.

Car des engagements de nos structures associatives découleront une représentation de chaque pêcheur afin de défendre l'ensemble de nos intérêts. 2026 est une année d'élections des AAPPMA. Chacun d'entre-nous a la possibilité de s'exprimer et de faire entendre son avis.

Amis pêcheurs, aujourd'hui plus que jamais participez aux décisions de vos AAPPMA et accompagnez l'avenir de la pêche associative : Assistez à votre assemblée générale et votez !

*Selon l'Union Internationale
pour la Conservation de la Nature

Bernard HAMON,
Président de la Fédération de Loire-Atlantique
pour la Pêche et la Protection du Milieu Aquatique

«La rivière, c'est un peu comme notre deuxième maison»

La rivière, film de Dominique MARCHAIS

Ce guide est une publication de la FDAAPPMA de Loire-Atlantique. Les informations sont données à titre indicatif.
Elle décline toute responsabilité en cas d'erreurs ou omissions. Crédits photos : FNPF/L. MADELON et FDAAPPMA44 (sauf mention particulière).
Conception, rédaction, réalisation : L. THIBAUT, FDAAPPMA44 - Novembre 2025.

PÊCHER en Loire-Atlantique

Travaux
en COURS
d'EAU

Aménagements
d'habitats en
plans d'eau

Formation
des jeunes

Animations

Pêches de
sauvetage

Pêches
d'inventaires

Études
PISCICOLES

Manifestations
Nature

Lutte contre
les plantes
invasives

**ON
BOSSE
POUR VOUS!**

Défense, Entretien
et restauration des
zones de frayères

Ateliers
Pêche
Nature

Repeuplements
piscicoles

Police de la
Pêche

Défense des
intérêts des
poissons &
des pêcheurs

Votre Fédération Départementale de Pêche et de Protection du Milieu Aquatique oeuvre au quotidien pour défendre le loisir-pêche, les poissons et leurs habitats.

Le Conseil d'Administration, composé de 15 membres permanents, propose et ajuste la réglementation-pêche avec les services de l'état, vote les participations budgétaires aux grands travaux d'aménagement et aux participations des Contrats Territoriaux Eau, valide les participations de la Fédération aux manifestations et aux animations qui se déroulent dans l'année, fixe les repeuplements annuels, etc.



Découvrez-nous !
Retrouvez-nous !
Suivez-nous !



Les missions de votre Fédération se découvrent et se suivent sur notre chaîne Youtube : @federationpeche44. Vous pouvez scanner les codes ci-dessous avec votre smartphone pour visionner les vidéos thématiques.



Flashez
le Code



Flashez
le Code



Flashez
le Code



Flashez
le Code



Flashez
le Code



Flashez
le Code



Flashez
le Code



Flashez
le Code



Sur nos réseaux sociaux

Retrouvez-nous !



www.federationpeche44.fr

TECHNIQUES & Espèces

En Loire-Atlantique la pêche récréative se pratique grâce à des techniques très variées qui ciblent une faune piscicole riche et foisonnante : pêches des poissons blancs, pêches de la carpe ou des poissons carnassiers, à la ligne ou aux engins... Notre département offre un vaste terrain de jeu pour pratiquer ou expérimenter la pêche sous toutes ses formes, du bord ou embarquée...

La pêche au coup

La pêche au coup, c'est la pêche des garnements... Une gaule, une ligne et une boîte d'asticots suffisent à remplir une journée d'émotions, de surprises et d'histoires à raconter ! C'est la pêche des premières aventures grâce auxquelles on découvre des trésors de nature : l'eau fraîche de la rivière, une libellule, une grenouille et son premier poisson ! C'est aussi la spécialité de grands compétiteurs et des champions imbattables... La pêche au coup avec ou sans moulinet vous passionnera par sa facilité de mise en oeuvre et la diversité des poissons à capturer (essentiellement des cyprinidés)...



La pêche de la Carpe

La Pêche de la Carpe de jour
La Pêche de la Carpe de nuit



La pêche de la carpe se présente sous de nombreuses déclinaisons : à la batterie, au feeder, à rôder (stalking en anglais), à la grande canne en carpodrome, à la mouche... Cette espèce de cyprinidés atteint volontiers des tailles remarquables et c'est la raison pour laquelle les pêcheurs se spécialisent dans sa pêche.

En France, l'espèce dominante est la carpe commune (*Cyprinus carpio*) qui est recouverte en totalité d'écailles. Mais des différences morphologiques sont apparues au fil de son élevage et des particularismes génétiques et l'on trouve désormais des carpes totalement dépourvues d'écailles (carpe cuir) ou en quantité faible (carpe miroir) et réparties le long de la ligne latérale (carpe linéaire). D'autres espèces de carpes ont été introduites dans nos eaux comme par exemple la carpe Amour Blanc (*Ctenopharyngodon idella*).

Les Différentes Variétés de Carpes...

TECHNIQUES & Espèces

La pêche des carnassiers



La pêche des carnassiers est la plus répandue dans notre département. Pratiquée généralement «au lancer» (une canne équipée d'un moulinet), cette technique consiste en un «lancé-ramené» d'un appât vif ou mort, d'un leurre souple ou dur qui tourne ou s'agite dans l'eau pour attirer l'attention du poisson et déclencher l'attaque. Depuis les berges, du bord ou embarquée dans un bateau, un kayak ou un float-tube, cette pratique passionne de plus en plus les jeunes générations. Les sensations sont assurées et les combats s'annoncent vigoureux !

Attention néanmoins au Silure, «monstre» d'eau douce qui peut dépasser les 2.40 mètres !



Le Brochet



Le Silure



Le Black-Bass



Le Sandre



La Perche commune



L'Aspe

La pêche de la Truite



La Truite Fario



La Truite Arc-En-Ciel

Même si sa présence dans nos eaux reste humble, la truite fario est représentée dans deux cours d'eau classés en 1^{ère} catégorie : Le Cens & le Gesvres. En Loire-Atlantique, la présence des salmonidés est très réduite et leur pêche très saisonnière (mars à septembre). Elle est soutenue par des empoissonnements sur de nombreux sites parmi lesquels quatre Parcours Loisir Truite qui ont été créés pour offrir les mêmes conditions de pêche qu'en 1^{ère} catégorie où la truite domine... Sur ces parcours, la période idéale s'étend de Mars à Juin.

La pêche aux engins



Les Pêcheurs Amateurs aux Engins et aux Filets sur le Domaine Public Fluvial ne sont pas nés de la dernière pluie.. C'est même une tradition ligérienne omniprésente notamment sur le fleuve Loire et sur l'Erdre. Réalisés pour assurer une pêche nourricière efficace, ces engins redoublent d'inventivité pour piéger et capturer des espèces piscicoles autrefois prolifiques comme l'Anguille européenne, le Saumon atlantique ou encore la Lamproie marine... Aujourd'hui il reste peu de pêcheurs rompus à ces techniques ancestrales mais le geste reste maîtrisé par certains passionnés. Nécessite une licence spéciale.



ACTION PÊCHE



Carnassier

Carpe

Mer

Coup

Appâts

**Kayak
Float-Tube**

**Z.A. Pôle Sud - 43 Rue de l'atlantique
44115 Basse Goulaine - 02.28.21.37.39**

www.actionpeche.com

Votre spécialiste leurre en ligne

Offrez [-vous] les services d'un Guide professionnel !

Fatigué de rentrer bredouille, envie d'améliorer sa technique, besoin de conseils de pros... Le guide-accompagnateur de pêche détient ses «secrets de pêche» qu'il voudra bien vous confier...



Retz Pêche - Laurent MOTTIER

tél : 06 34 64 15 43

m@il : retzpeche.guidedepeche@gmail.com

Site internet: www.retzpeche.fr

Page facebook : Retz Pêche



Goupil Pêche - Laurent GOUPIL

tél : 06 64 22 25 99

m@il : goupil.laurent049@gmail.com

Internet : www.pornic.com/goupil-peche

page facebook : goupil pêche



E2pn - Guillaume LENOAN

tél : 07 60 32 10 12

m@il : gui.lenon@gmail.com

Site internet : e2pn.com

Page facebook : Guillaume Lenoan

Moniteur Guide de Pêche



PÊCHE

MODE PÊCHE NAUTISME DÉCO LOISIRS ALIMENTAIRE CULTURE COSMÉTIQUES

**LE DERNIER
ESPACE DE LIBERTÉ
SUR LA TERRE,
C'EST LA MER**

Comptoirdelamer.fr

-10%

**SUR LE RAYON
PÊCHE**

**SUR PRÉSENTATION
DE CE COUPON**

OFFRE VALABLE
SUR L'ANNÉE 2026

Non cumulable avec toutes
les autres promotions en
cours et prix fin de série.
Hors vêtements professionnels.

LA TURBALLE
2 quai Saint Jacques
02 40 62 80 05

PORNIC
4 Rue du Traité de Paris
02 40 82 01 95

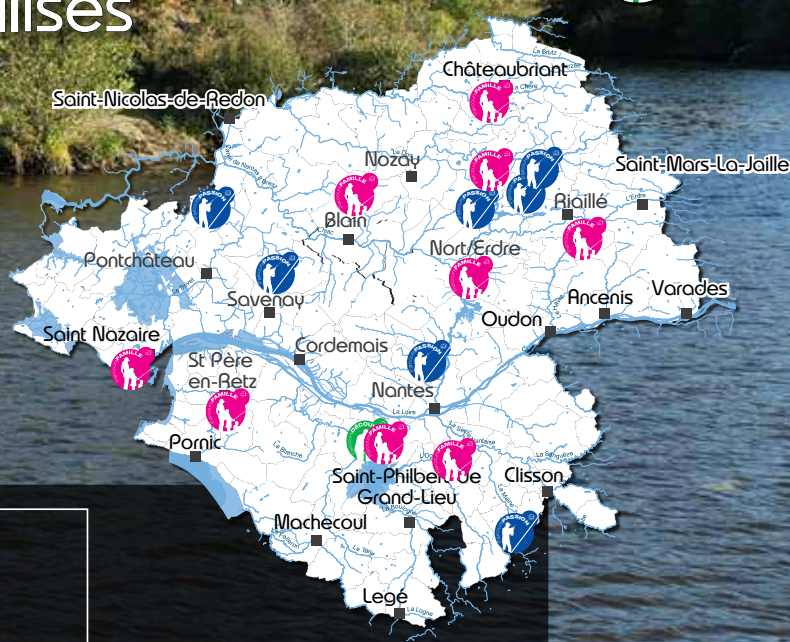
**SITES
labellisés**



**En famille
Entre amis
Experts ou Débutants**

Pour favoriser l'accès au loisir-pêche pour tous, nous avons créé 3 labels correspondant à 3 niveaux d'accueil. Chaque label comporte ses propres critères d'accès au loisir-pêche. Les sites labellisés sont en cours de déploiement sur le territoire de la Loire-Atlantique pour offrir à chacune et à chacun, en famille, entre amis ou en solo, un spot de pêche adapté à ses envies, à ses besoins et à sa passion ! Consulter la carte des parcours labellisés en page suivante...

SITES Labellisés



FAMILLE

- Nort/Erdre, Plan d'Eau
- Châteaubriant, étang de Choisel
- Issé, étang de Beaumont
- Plessé, étang de Buhel
- Le Gâvre, L'étang
- Teillé, étang de Teillé
- Saint-Père-en-Retz, étang du Grand Fay
- Bouaye, étangs de la Mévelière
- Montbert, étangs de Chantemerle
- Saint Nazaire, étang du Bois Joalland

PASSION

- Moisdon-La-Rivière, étang de la Forge neuve
- La Meilleraye-de-Bretagne, étang des Lavandières
- Joué/Erdre, étang du petit Vioreau
- Saint-Gildas-des-Bois, étang du Gué aux Biches
- La Chapelle/Erdre, Le Gesvres à la Verrière
- Campbon, étang Cochard
- Remouillé, La Maine

DÉCOUVERTE

- Bouaye, étangs de la Mévelière



Découvrez tous nos sites labellisés avec Google maps en flashant ce code...

LE PECHEUR DU PAYS DE RETZ



ZA La Cailletelle
44270 Machecoul
02 40 40 19 64



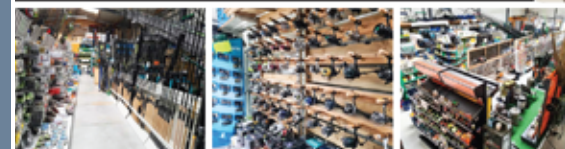
du lundi au samedi de 9h à 12h30 et de 14h à 19h

peche.expert44@gmail.com

<https://www.facebook.com/pecheurdupaysderetz/>

ARTICLES DE PÊCHE

Depuis 2025, 450 m² pour votre passion



Vente en ligne
Pêche-Expert.com

Pêche
au Coup
à la Carpe
au Carnassier
en Mer
à Pied

-20%

Sur l'article de votre choix.
Sur présentation de ce coupon.
Jusqu'au 30 mars 2026

* hors promotion en cours, voir conditions en magasin



MÉCA MARINE Plaisance

accastillage
BATEAUX - MOTEURS
REMORQUES

HONDA **SUZUKI** **LOWAG** *Adventure*

02 40 52 61 96

61 Chemin Nantais - Route de Paris
44470 Carquefou

ouvert le samedi matin
mecamarineplaisance.fr

**À votre service
depuis 50 ans !**



BALADE PÊCHE EN LOIRE

bateau à moteur 6m -
moteur SUZUKI DF 60cv*
10 personnes

**LOCATION
SANS CAPITAINE
06 85 39 59 42**

Détours en Loire & Meca Marine
Plaisance s'associent : 2 professionnels
à votre service pour vous assurer un
service de qualité

* permis rivière obligatoire

PISCICULTURE DU BOCAGE

Poissons de repeuplement
Juvéniles 4/5 semaines
Gestion de plans d'eau
Amendements organiques
Amendements calciques

79 150 Moutiers-sous-Argenton

Tél : 06 30 77 03 19
m@il : bocage.pisciculture@gmail.com



ANIMATIONS

Stages
«Jeunes»

4 demi-journées

Stages tout public
«Leurres Attitude»

4 demi-journées

Séances
d'initiation

Séances de
Perfectionnement

La Fédération de Loire-Atlantique pour la Pêche et la Protection du Milieu Aquatique ainsi que les AAPPMA proposent des animations Pêche & Nature pour toutes et tous d'Avril à Décembre. La découverte des techniques de pêche s'y décline en séances de 3 heures ou en stages de plusieurs demi-journées. Lieux de convivialité et de partage, l'on y apprend à pêcher... mais aussi à mieux connaître les poissons et leur environnement et découvrir la nature sous un oeil nouveau. Les plus jeunes sont accompagnés par leurs parents et partagent un bon moment pour se retrouver, le temps d'une partie de pêche. Les autres s'assoient dans un float-tube pour la première fois ou attrapent leurs premiers carnassiers, avec une vue imprenable sur la pleine Nature...

Pêche & Nature

Pêche au
coup



Pêche au
feeder



Leurres
du bord



initiation
Float-Tube



Pêches de
la carpe



initiation
mouche



INSCRIS-TOI!

RENSEIGNEMENTS & INSCRIPTIONS :

Auprès de la Fédération de pêche à partir du mois de Mars...
mail : secretariat@federationpeche44.fr
Site internet : www.federationpeche44.fr
par téléphone au 02 40 73 62 42



Accès direct
page web

Auprès des AAPPMA organisatrices reconnaisables
avec ce logo : Voir les pages AAPPMA (p22 à 81)



L'ALMANACH

de la pêche en eau douce en Loire-Atlantique en 2026

La pêche en eaux douces est une activité très réglementée. Beaucoup d'espèces de poissons sont protégées par des périodes d'interdiction de leur pêche afin d'assurer leur reproduction, certains doivent respecter une taille minimale pour être conservés, d'autres poissons sont totalement protégés et sont non-pêchables...

Toute la réglementation-pêche en Loire-Atlantique dans notre dépliant «Réglementation-Pêche 2026».

Espèces protégées par une période d'interdiction et/ou une taille légale de conservation :



Le Brochet (*Esox lucius*)
Taille mini : 0.60 m
Pêche autorisée du 01/01 au 25/01 puis du 25/04 au 31/12.



Le Sandre (*Sander lucioperca*)
Taille mini : 0.50 m
Pêche autorisée du 01/01 au 25/01 puis du 25/04 au 31/12.



Le Black-bass (*Micropterus salmoides*)
Taille mini : 0.40 m
Pêche autorisée du 01/01 au 25/01 puis du 15/06 au 31/12.



L'Anguille européenne (*Anguilla anguilla*)
Anguille jaune uniquement
Pêche réglementée par arrêté ministériel annuel (s'y référer)



La truite fario (*Salmo trutta fario*)
Taille mini : 0.26 m
Pêche autorisée du 14/03 au 20/09.



Les Aloses
Taille mini : 0.30 m
Pêche autorisée toute l'année



La Lamproie marine (*Petromyzon marinus*)
Taille mini : 0.40 m
Pêche autorisée toute l'année



La Lamproie fluviatile (*Lampetra fluviatilis*)
Taille mini : 0.20 m
Pêche autorisée toute l'année



Les Mulets (genre *Mugil*)
Taille mini : 0.20 m
Pêche autorisée toute l'année

Ces espèces sont strictement interdites à la pêche en Loire-Atlantique



Le Saumon atlantique (*Salmo salar*)
Pêche interdite



La Truite de mer (*Salmo trutta*)
Pêche interdite

SAM. 14 Mars

Premiers frissons

Ouverture Truite

1^{ère} catégorie

Des disparités locales peuvent exister, renseignez-vous auprès de votre association de pêche.

Rendez-vous sur

• cartedepêche.fr

GENERATION PÊCHE

SAM. 25 Avril

C'est leurre d'y retourner

Ouverture Brochet

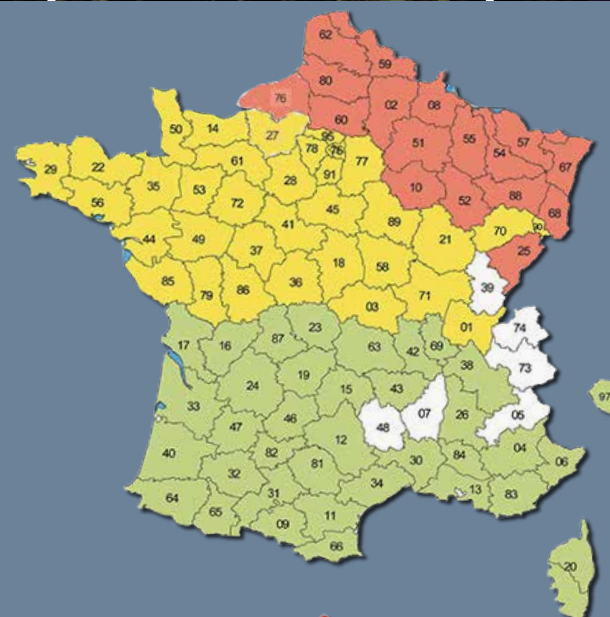
Toutes catégories

Des disparités locales peuvent exister, renseignez-vous auprès de votre association de pêche.

Rendez-vous sur

• cartedepêche.fr

GENERATION PÊCHE

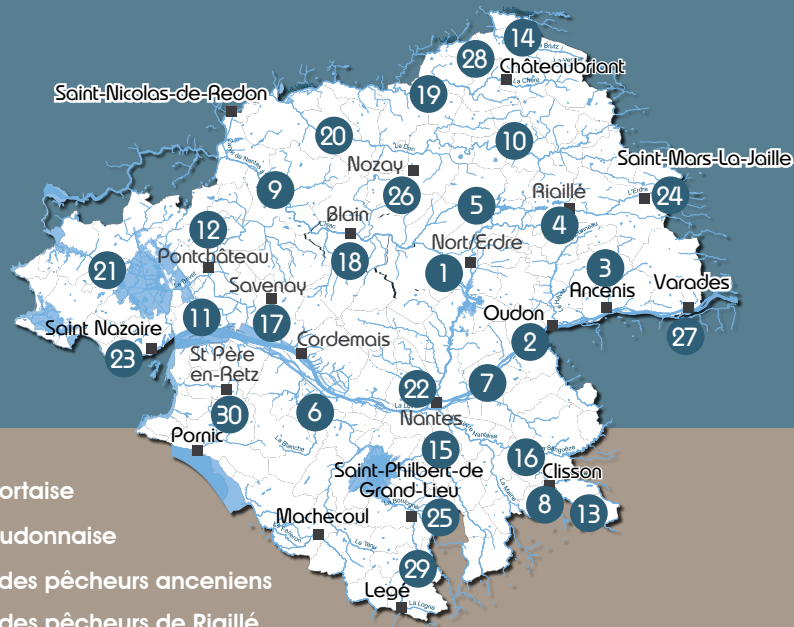


Avec la CARTE INTERFÉDÉRALE Pêchez plus loin !

EHGO, CHI, URNE Trois ententes

La carte Interfédérale permet de pêcher dans 91 départements en France : l'EHGO (Entente Halieutique du Grand Ouest), le CHI (Club Halieutique Interdépartemental) et l'URNE (Union Réciproitaire du Nord-Est) vous permettent de profiter au mieux du potentiel halieutique français. Cette entente a pour but de favoriser le tourisme-pêche. Elle vous autorise à exercer votre loisir là où les AAPPMA affiliées à l'entente sont détentrices des droits de pêche.

Les 30 Associations Agréées pour la Pêche et la Protection du Milieu Aquatique de Loire-Atlantique



- | | |
|--------------------------------------|---|
| 1 L'Ablette nortaise | 18 La Gaule blinoise |
| 2 L'Ablette oudonnaise | 19 La Gaule dervalaise |
| 3 L'Amicale des pêcheurs anceniens | 20 La Gaule du Don |
| 4 L'Amicale des pêcheurs de Riaillé | 21 La Gaule herbignacaise & asséracaise |
| 5 L'Amicale des pêcheurs de Vioreau | 22 La Gaule nantaise |
| 6 L'Anguille machecoulaise | 23 La Gaule nazairienne |
| 7 L'ADAPAEF | 24 La Gaule Saint-marsienne |
| 8 La Brème clissonnaise | 25 Le Martin-Pêcheur philibertin |
| 9 La Brème de l'Isac | 26 Le Pêcheur du Don |
| 10 La Brème du Don | 27 La Perche varadaise |
| 11 La Brème trignacaise | 28 Le Scion de Sion |
| 12 La Carpe pontchâtelaie | 29 La Sirène de Logne & Boulogne |
| 13 Le Gardon boussiron | 30 L'Union des Pêcheurs du Pays de Retz |
| 14 Le Gardon d'Herbe castelbriantais | |
| 15 Le Gardon genestonnais | |
| 16 Le Gardon gorgeois | |
| 17 Le Gardon savenaisien | |

30

Associations Agréées pour la Pêche et la Protection du Milieu Aquatique

29 613

pêcheurs dont 7400 jeunes (-18 ans)

26500

heures de bénévolat

Chiffres 2023

Pour pouvoir pêcher les eaux libres territoriales, il faut adhérer à une AAPPMA. L'adhésion donne le droit de pêcher sur les lots de l'association, là où elle a obtenu le droit de pêche avec les propriétaires.

Cette adhésion est matérialisée par une carte de pêche. Cette carte doit être munie d'un timbre CPMA (Cotisation Piscicole Milieu Aquatique) valide et correspondant au type de pêche pratiqué. La carte de pêche est nominative et ne peut appartenir qu'à une seule personne.

L'achat de la carte de pêche et le choix de votre AAPPMA est libre et se fait par soit par internet sur le site www.cartedepeche.fr, soit par le biais du dépositaire auprès duquel l'on achète sa carte (Cf. p93-95). Les AAPPMA sont toutes réciprocitaires (vous pouvez pêcher sur tous les lots de toutes les AAPPMA du département). L'adhésion donne un droit de participation à la vie de l'association ainsi qu'aux décisions prises. Elle permet de participer également tous les 5 ans aux élections du conseil d'administration de l'AAPPMA.

Une **Association Agréée pour la Pêche et Protection du milieu Aquatique** est une association oeuvrant pour la pratique de la pêche amateur en eau douce, dans le respect de son environnement, et en participant à des actions de protection du milieu aquatique.

Les rôles des AAPPMA :

Les AAPPMA mettent en œuvre des actions en faveur des pêcheurs :

- Recherche, acquisition des baux auprès des propriétaires du droit de pêche
- Alevinages et empoissonnements des lots de pêche
- Formation du jeune public à la pêche (Animations Pêche Nature).

Elles prennent part à des projets en faveur de la biodiversité et de la préservation du milieu aquatique naturel :

- En lançant des projets de restauration de frayères à poissons, de passes à poissons
- En participant à des projets de restauration de cours d'eau, de gestion des ouvrages hydrauliques, etc.

Autour de Nort/Erdre

AAPPMA L'Ablette nortaise

Erdre & Canal

L'Erdre aux plaines de la Poupinière



LOTS ET SITES MAJEURS

L'Erdre autour de Nort/Erdre



La zone d'influence de l'Ablette nortaise s'étend depuis l'amont de la ville de Nort/Erdre jusqu'à Quiheix à l'aval, soit environ 13 kilomètres linéaires. En amont de Nort/Erdre, l'Erdre y est peu large et son cours est soutenu (site de Vault). Le secteur du cœur de ville comprenant le port et le parc accueille volontiers les familles dans un cadre sécurisé et aménagé.

Plus à l'aval, la vaste plaine de la Poupinière s'ouvre sur la rivière Erdre comme un espace de pêche fantastique à prospecter en bateau, en kayak ou en float-tube. L'Erdre est riche en poissons blancs (brèmes, gardons, tanches ou encore rotengles) ainsi qu'en carnassiers, et la confluence avec le canal de Nantes à Brest au lieu dit «Quiheix» alimente un transit intense et permanent d'espèces piscicoles : **Silures, sandres, perches, black-Bass, brochets, carpes, brèmes, gardons, ablettes, rotengles, anguilles, aspes...**

Le Canal de Nantes à Brest De Nort/Erdre à Bout de Bois



Trait d'union et trame verte & bleue entre les deux régions des Pays de la Loire et de la Bretagne, le canal de Nantes à Brest est l'une des pépites halieutiques de notre département. L'Ablette nortaise bénéficie des premiers kilomètres de canal au sortir de l'Erdre. Les aménagements récents du Département de Loire-Atlantique ont amélioré les accès (parking au lieu-dit «Vive Ève», descentes à float-tubes ou kayaks...). Sur les biefs gérés par l'Ablette nortaise, le Black-Bass est dominant et est accompagné du Sandre. Côté pêche au coup, la grande accessibilité des berges du canal grâce au halage en font un lieu aisé pour la pratique de cette technique. Les guinguettes offrent restauration et rafraîchissements d'avril à septembre. **Poissons : Sandres, black-Bass, brochets, perches, silures, carpes, brèmes, gardons, rotengles, ablettes, anguilles...**



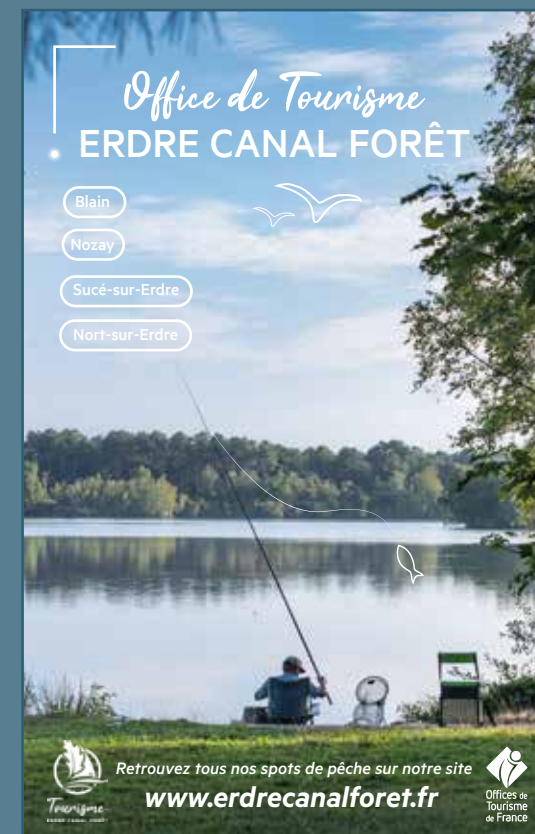
contact et renseignements

AAPPMA l'Ablette nortaise
Président : Hervé FERELLEC
Tél : 06 60 63 00 29
Date de l'Assemblée générale :
01/02/2026 Maison des associations
Port de Nort/Erdre
mail : ablette-nortaise@aappma44.fr
FB : Ablette Nortaise



Tourisme Erdre Canal Forêt

Découvrez les pépites touristiques du secteur avec l'Office de Tourisme Erdre Canal Forêt.
www.erdrecanalforet.fr

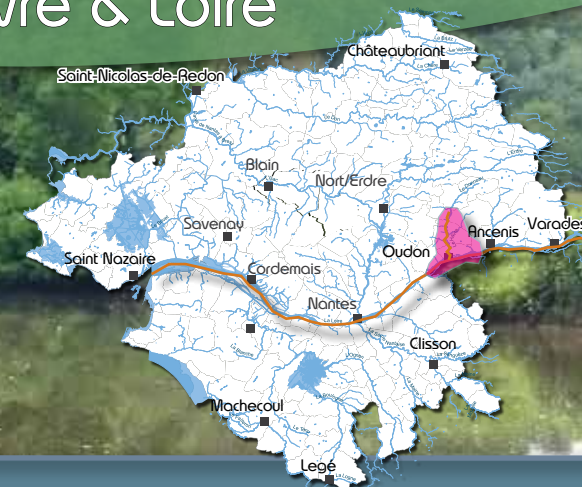


Secteur de Oudon

AAPPMA L'Ablette oudonnaise

Hâvre & Loire

Le Hâvre à Vieille cour



LOTS ET SITES MAJEURS

Le Hâvre De Couffé à Oudon



Le Hâvre est un petit cours d'eau qui déroule ses méandres lentement dans une jolie vallée très arborée, cette dernière parcourue par un sentier facilement accessible.

La pêche au coup y est possible dès l'arrivée à Oudon, au pied de sa tour médiévale, et sur de larges postes dégagés et accueillants. Mais c'est la rando-pêche qui y deviendra exaltante, offrant une prospection des postes à carnassiers nombreux et diversifiés (sous-berges, arbres immergés, herbiers...). En embarcation légère (float-tube ou kayak) l'approche n'en sera que plus discrète, le parcours se révélant idéal pour la pêche embarquée. Attention : les prélèvements de brochets sont soumis à **une fenêtre comprise entre 0.60 m et 0.80 m**. Toute capture doit être consignée dans un carnet (Cf. p84). Enfin, un parcours carpe de nuit s'étend depuis le pont de l'autoroute en amont, jusqu'à la passerelle au pied de la tour (soit près de 4 kilomètres) sur les deux rives. Le lieu-dit «Vieille cour» (situé en amont d'Oudon en rive gauche) vous offrira calme et intimité. **Poissons : Brochets, sandres, perches, gardons, rotengles, brèmes, goujons, carpes, chevesnes, anguilles...**

La Loire entre Oudon & Champtoceaux



Que la Loire est belle et accueillante du côté d'Oudon ! Peu avant le pont de la D751C qui enjambe le fleuve vers Champtoceaux, vous trouverez un petit chemin qui conduit aux espaces bocagers des bords de Loire, faits de grandes prairies et de frênes têtards, typiques des paysages ligériens. Le chemin conduit directement aux rives du fleuve depuis lesquelles vous pourrez pêcher à votre aise entre les épis (petites digues enrochées) entrecoupés de bancs de sable. L'endroit dès le mois d'avril y est charmant, reposant et bucolique. N'oubliez pas votre pique-nique accompagné d'un joli vin de Loire (avec modération) !

Pour la pêche embarquée sur le fleuve depuis Oudon, c'est bien du côté du port que cela se passe. La présence du camping (derrière la gare snct) offrira le gîte aux pêcheurs, et une cale de mise à l'eau est en service pour assurer votre visite nautique ! **Poissons : Silures, brochets, sandres, perches, gardons, rotengles, goujons, carpes, barbeaux, mulets (en saison), aspes, chevesnes, anguilles...**

AUTRES LOTS DE PÊCHE

Site	Surface	Mode pêche	No Kill	Carpe de nuit	Float tube	PMR
Étang du Chêne (Oudon)	2,8 Ha	2 cannes	-	Non	Oui	Non



Le Brochet est LE

superprédateur des étangs et des cours d'eau lenticules (à faibles courants). En tête des chaînes alimentaires, sa reproduction est précoce : dès le mois de février la femelle déposera ses oeufs sur la végétation des prairies inondées. Il faudra 120 degrés/jour (par ex: 12 jours dans une eau à 10°C) pour voir éclore les larves. On estime qu'un brochet atteint la taille de 0.60m en 3 saisons. Cette espèce piscicole est **classée «vulnérable» par l'UICN**. Il est donc urgent de lui garantir son cycle biologique en conservant les zones humides fonctionnelles et des niveaux stables en période de fraie. L'AAPPMA et la Fédération ont travaillé sur la restauration des frayères annexes au Hâvre avec le concours financier de la Région Pays de la Loire et l'appui des collectivités locales.

Nom latin : *Esox lucius*



contact et renseignements

AAPPMA L'Ablette oudonnaise
Président : Damien LÉQUIPPE
Tél : 06 17 93 62 22

Date de l'Assemblée générale : 13/02/2026 à 20h00
mail : ablette-oudonnaise@aappma44.fr
FB : Ablette Oudonnaise



pays d'Ancenis



Tourisme en Pays d'Ancenis-Saint-Géréon

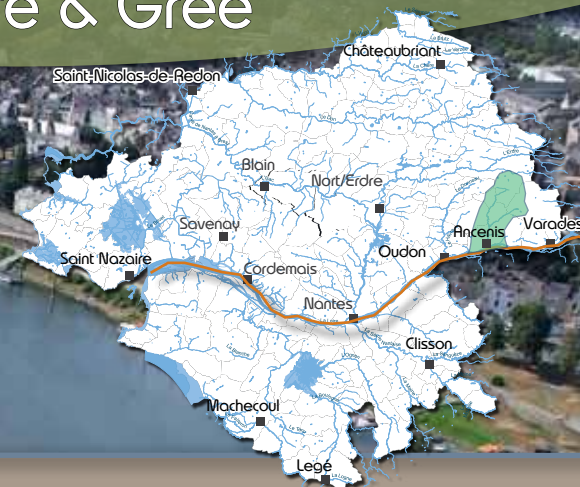
La porte d'entrée touristique en Pays d'Ancenis-Saint-Géréon. À l'Espace Tourisme et Loisirs du Pays d'Ancenis, on vous chuchote les activités, bons plans et bonnes adresses de ce territoire aux 1000 teintes ! www.bienvenue.pays-ancenis.com

Secteur d'Ancenis

AAPPMA L'Amicale des Pêcheurs anceniens

Loire & Grée

La Loire à Ancenis



LOTS ET SITES MAJEURS

La Loire Autour d'Ancenis

Les bords de Loire du Pays d'Ancenis sont une merveille pour la pêche... Depuis le bord, les plages de sable de Loire sont vastes et accueillantes pour les pêcheurs. L'été la fréquentation des grèves de Loire est à son comble... mais pas d'inquiétude, il reste beaucoup de place pour qui veut taquiner le goujon ! Coup, carpe, carnassiers et même la pêche à la mouche peuvent se pratiquer sur cette partie du fleuve dès les beaux jours. Côté carpe, il existe un parcours de nuit qui démarre au pont d'Ancenis à l'amont et longe la rive droite jusqu'au pont d'Oudon : les carpestes n'auront que l'embarras du choix. Enfin, la pêche embarquée ouvre des perspectives de découverte avec des secteurs plus ou moins profonds qui cachent des surprises de taille (nombreux sont les silures de plus de 2 mètres), dans ce fleuve riche en **brochets, sandres, perches, gardons, rotengles, brèmes, goujons, carpes, barbeaux, mulets (en saison), aspes, chevesnes, anguilles...** Cale de mise à l'eau bien entretenue au pont d'Ancenis.



Pêcher la Loire en bateau au départ d'Ancenis

AUTRES LOTS DE PÊCHE

Site	Surface	Mode pêche	No Kill	Carpe de nuit	Float tube	PMR
Étang de la Planche (Ancenis)	1,2 Ha	4 cannes	Non	Non	Non	Oui
Étang de Roche Blanche (Roche Blanche)	1,1 Ha	2 cannes	Non	Non	Non	Oui
Étang de la coulée des deux ponts (Pouillé-les-Côteaux)	1,2 Ha	4 cannes	Non	Non	Non	Non



contact et renseignements

AAPPMA l'Amicale des Pêcheurs Anceniens
Président : Franck BENETEAU
Tél : 06 77 59 94 68
Date de l'Assemblée générale : 24/01/2026
mail : amicale-pecheurs-anceniens@aappma44.fr



pAys d'Ancenis



Tourisme en Pays d'Ancenis-Saint-Géréon

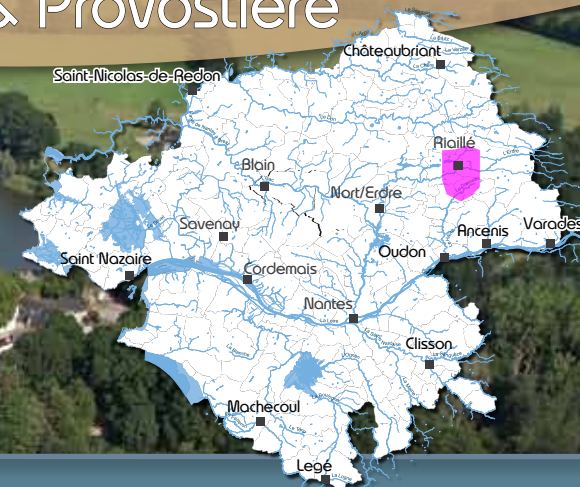
La porte d'entrée touristique en Pays d'Ancenis-Saint-Géréon. À l'Espace Tourisme et Loisirs du Pays d'Ancenis, on vous chuchote les activités, bons plans et bonnes adresses de ce territoire aux 1000 teintes !
www.bienvenue.pays-ancenis.com

Secteur de Riaillé

AAPPMA L'Amicale des Pêcheurs de Riaillé

Erdre & Provostière

L'étang de la Provostière



LOTS ET SITES MAJEURS

L'étang de la Provostière Riaillé



Cette vaste retenue de 80 hectares appartient au domaine public. La navigation y est autorisée avec un **timbre-bateau obligatoire** à 10€ (y compris kayaks et float-tubes). L'option est accessible sur le site cartedepeche.fr. Côté bateau, le moteur thermique est autorisé (moteur 4cv max).

Les habitats sont nombreux et constitués de bordures de roselières, de larges bancs de nénuphars (zone ouest). Le Brochet et le Sandre y sont dominants accompagnés de la Brème et du Gardon.

Un parcours Carpe de Nuit d'environ 300 mètres jalonne la partie nord-est de l'étang. Il est ouvert du 1^{er} janvier au 30 avril puis du 1^{er} juin au 31 décembre.

Poissons : Brochets, sandres, perches, gardons, tanches, rotengles, brèmes, carpes, anguilles...

L'Erdre entre Riaillé & Trans/Erdre



Le cours de l'Erdre alterne entre courants soutenus et courants lents dans toute sa partie supérieure. Entre Riaillé et Trans/Erdre, la rivière déroule ses méandres à travers le bocage, offrant de nombreux postes pour les pêcheurs au coup comme aux leurres. Les herbiers de nénuphars sont bien présents ainsi que les habitats en sous-berges. À noter un Parcours Carpe de Nuit présent sur l'étang du Clos à Trans/Erdre situé en rive gauche de la rivière (ouvert du 1^{er} janvier à la l'ouverture du carassier, puis du 1^{er} juin au 31 décembre). L'AAPPMA y promeut également l'ouverture de la pêche de la truite le deuxième samedi de mars avec des déversements de poissons surdensitaires (truites arc-en-ciel). **Poissons : Brochets, sandres, perches, black-bass, gardons, tanches, rotengles, ablettes, brèmes, carpes, anguilles...**

AUTRES LOTS DE PÊCHE

Site	Surface	Mode pêche	No Kill	Carpe de nuit	Float tube	PMR
Étang du Clos (Trans/Erdre)	3.5 Ha	4 cannes	Non	Oui	Non	Oui
Étang de Teillé (Teillé)	3,5 Ha	4 cannes	Non	Non	Non	Oui



Le Saviez-Vous ?

L'AAPPMA L'Amicale des Pêcheurs de Riaillé propose régulièrement des Ateliers -Pêche à destination des aînés de la résidence des 3 moulins de Riaillé. Cette action est co-construite par l'EHPAD et l'association des pêcheurs et permet de divertir les résidents tout en recréant du lien social avec les encadrants et les pêcheurs bénévoles de l'AAPPMA.



contact et renseignements

AAPPMA L'Amicale des Pêcheurs de Riaillé
Président : Laurent SALIOU
Tél : 06 15 35 04 85
Date de l'Assemblée générale : 06/02/2026
salle polyvalente de Teillé à 19h30
mail : amicale-pecheurs-riaille@aappma44.fr



paYs d'Ancenis



Tourisme en Pays d'Ancenis-Saint-Géréon

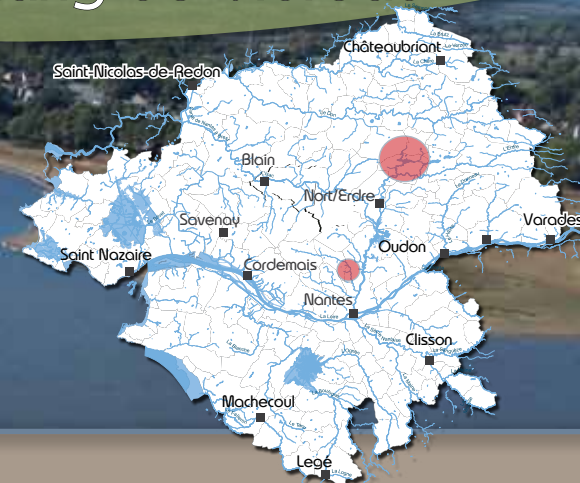
La porte d'entrée touristique en Pays d'Ancenis-Saint-Géréon. À l'Espace Tourisme et Loisirs du Pays d'Ancenis, on vous chuchote les activités, bons plans et bonnes adresses de ce territoire aux 1000 teintes !
www.bienvenue.pays-ancenis.com

Secteur de Joué/Erdre

AAPPMA L'Amicale des Pêcheurs de Vioreau

Lac & étang de Vioreau

Le Lac de Vioreau lors de son Open carassiers



LOTS ET SITES MAJEURS

L'étang dit «du petit Vioreau» Joué/Erdre



Espace Naturel Sensible géré par le Département de Loire-Atlantique, l'étang de Vioreau et ses **32 hectares** se présente aux pêcheurs comme un écrin pour **la faune et la flore à préserver**. Le pêcheur embarqué devra se faire aussi discret que possible et respecter les limites d'évolution autorisées afin d'éviter de déranger une faune avicole riche et protégée.

L'accès aux **kayaks et float-tubes** est autorisé et la navigation en bateau est strictement réservée aux embarcations équipées de **moteurs électriques** (Timbre-bateau obligatoire). Enfin, sur ce site, tout prélèvement de poisson est strictement interdit : **No Kill de rigueur, toutes espèces confondues**.

Le Lac de Vioreau Joué/Erdre



Il est la raison d'être du canal de Nantes à Brest, son soutien d'étiage ! Le lac de Vioreau est la plus grande retenue artificielle de Loire-Atlantique avec **180 hectares** et 7,5 millions de mètres cubes d'eau. Le pourtour du lac abrite **3 Parcours Carpe de Nuit** : deux sur la rive nord aux lieux dits «La Plage» et «La Boustière», puis un sur la rive sud au lieu-dit «La Haudinière». Ces parcours sont accessibles du 1^{er} janvier au 30 avril puis du 1^{er} juin au 31 décembre.

Côté carassiers, s'il est **un paradis pour le Sandre**, c'est bien ici que cela se passe (plus de 5 tonnes de sandres ont été pêchées lors de la dernière vidange de 2023), mais le retour du brochet y est très attendu également, notamment grâce à une végétalisation importante des grèves durant l'assec et les aménagements installés par les pêcheurs (voir l'encart «Le saviez-vous»). **La navigation y est autorisée** (timbre-bateau obligatoire à prendre sur cartedepeche.fr) moteur thermique compris (4cv maxi).

AUTRES LOTS DE PÊCHE

Site	Surface	Mode pêche	No Kill	Carpe de nuit	Float tube	PMR
Étang de Gesvres (Treillières)	0,8 Ha	4 cannes	Non	Non	Non	Non



Le Lac de

Vioreau est une retenue artificielle créée sous Napoléon 1^{er} pour alimenter le canal de Nantes à Brest et soutenir ainsi la navigation estivale. En 2023, le lac a été partiellement vidé afin de réaliser des travaux de confortement de l'ouvrage de retenue. En partenariat avec le Département de Loire-Atlantique et avec l'aide d'un pisciculteur, la fédération de pêche, l'AAPPMA l'Amicale des Pêcheurs de Vioreau et de nombreux bénévoles ont réalisé la pêche de sauvetage de près de **47 tonnes de poissons** ! Par la suite, des aménagements piscicoles ont été réalisés afin d'améliorer les habitats et les supports de ponte des poissons. En 2024, l'eau et les poissons sont revenus dans le grand Vioreau et en 2026 la pêche est de nouveau possible !

Le Saviez-Vous ?



contact et renseignements

AAPPMA l'Amicale des Pêcheurs de Vioreau
Président : Serge SCHEIBEL
Tél : 06 88 12 46 57
Date de l'Assemblée générale : 27/02/2026
salle de l'Auvinière - Joué/Erdre
mail : amicale-pecheurs-vioreau@aappma44.fr
web : www.aappma-de-vioreau.sitew.fr/
FB : Aappma de Vioreau



pAys d'Ancenis



Tourisme en Pays d'Ancenis-Saint-Géréon

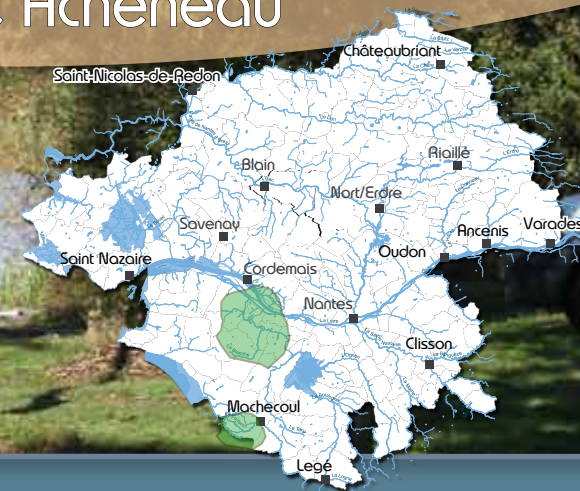
La porte d'entrée touristique en Pays d'Ancenis-Saint-Géréon. À l'Espace Tourisme et Loisirs du Pays d'Ancenis, on vous chuchote les activités, bons plans et bonnes adresses de ce territoire aux 1000 teintes ! www.bienvenue.pays-ancenis.com

Secteur de Port-Saint-Père

AAPPMA L'Anguille machecoulaise

Tenu & Acheneau

L'Acheneau à la Pierre tremblante, Cheix-en-Retz



LOTS ET SITES MAJEURS

Tenu & Acheneau De Saint-Mars-de-Coutais à Buzay



Le complexe hydraulique «Tenu- Acheneau» est traité comme une seule et même entité : Le Tenu qui prend ses sources autour de La Limousinière commence à être vraiment intéressant vers La Marne. Lorsqu'on dépasse Saint-Même-Le-Tenu, la pêche embarquée devient vite indispensable pour prospecter cette rivière qui devient plus large et très poissonneuse (Sandre dominant). Quelques barres rocheuses plongeantes atypiques pour ce secteur feront la diversité paysagère du site. Plus en aval, le Tenu mêle ses eaux à la sortie hydraulique du lac de GrandLieu et devient Acheneau. Peu avant le pont de Port-Saint-Père, un parcours Carpe de Nuit de 500 mètres vous fera passer quelques nuits blanches avec les belles carpes de l'Acheneau.

Enfin, vous entrez dans la zone de marais à partir de Cheix-en-Retz où le Brochet est dominant (Parcours Carpe de Nuit à Cheix-en-Retz au lieu-dit «La Tancherie»).

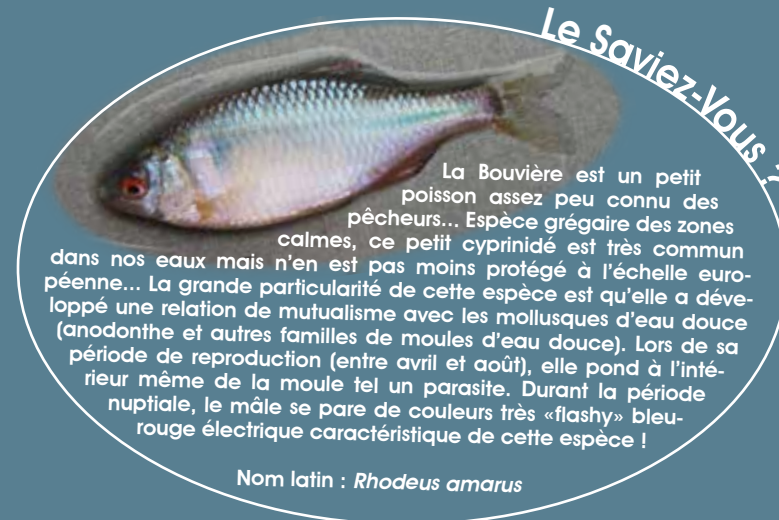
Poissons : Brochets, sandres, black-bass, perches communes, tanches, anguilles, gardons, brèmes, ablettes, rotengles, carpes...

La Blanche entre Buzon & Cheix-en-Retz



La Blanche est un petit cours d'eau calme qui prend sa source non loin de la forêt de Princé (au nord de Chaume-en-Retz). Elle viendra mêler ses eaux à celles de l'Acheneau, peu en amont de Cheix-en-Retz. Praticable du bord au coup comme aux leurres, elle se révèle particulièrement adaptée à la pêche en float-tube pour accéder aux meilleurs postes à carnassiers.

Poissons : Brochets, sandres, black-bass, perches communes, anguilles, gardons, brèmes, tanches, ablettes, rotengles, carpes...



Le Saviez-Vous ?

La Bouvière est un petit poisson assez peu connu des pêcheurs... Espèce grégaire des zones calmes, ce petit cyprinidé est très commun dans nos eaux mais n'en est pas moins protégé à l'échelle européenne... La grande particularité de cette espèce est qu'elle a développé une relation de mutualisme avec les mollusques d'eau douce (anodonte et autres familles de moules d'eau douce). Lors de sa période de reproduction (entre avril et août), elle pond à l'intérieur même de la moule tel un parasite. Durant la période nuptiale, le mâle se pare de couleurs très «flashy» bleu-rouge électrique caractéristique de cette espèce !

Nom latin : *Rhodeus amarus*

contact et renseignements

AAPPMA l'Anguille machecoulaise

Contact : Daniel GUÉRIN

Tél : 06 83 96 75 31

Date de l'Assemblée générale : 07/02/2026

à Saint Léger les Vignes

mail : anguille-machecoulaise@aappma44.fr



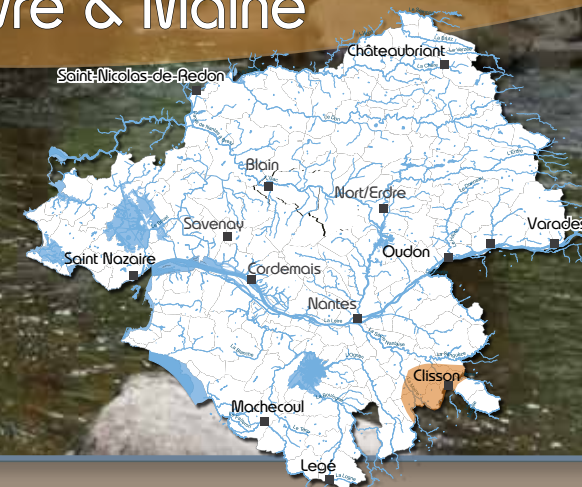
Tourisme Destination Pornic

Découvrez les pépites touristiques du secteur avec l'Office de Tourisme «Destination Pornic» : www.pornic.com

Secteur de Clisson

AAPPMA La Brème clissonnaise

Sèvre & Maine

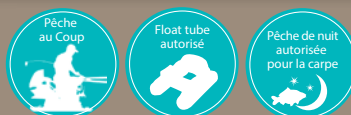


La Maine à la Trélatière, Aigrefeuille/Maine

LOTS ET SITES MAJEURS

La Sèvre nantaise Clisson

La Sèvre nantaise est l'un des principaux cours d'eau de Loire-Atlantique, affluent de la Loire. Son débit est soutenu et son cours est large. Depuis son entrée dans notre département jusqu'à Monnières, son cours est privé et parsemé de chaussées et d'anciens moulins. À partir de Monnières la Sèvre nantaise est classée en domaine public fluvial et navigable à ce titre. Autour de Clisson, la pêche peut s'y exercer de bien des manières : lancer, coup, mouche, stalking... Les chaussées de Sèvre peuvent parfois se traverser aisément pour passer d'une rive à l'autre et prospecter roches, arbres immergés, remous à l'aval des chutes d'eau... Pensez Kayak ou Float-Tube (autorisés même sur son cours privé). **Poissons : Brochets, silures, sandres, black-bass, perches, ablettes, anguilles, tanches, gardons, brèmes, rotengles, carpes...**



La Maine Aigrefeuille/Maine

La Maine est un affluent de la Sèvre nantaise. Elle prend sa source en Vendée et coule dans notre département pour plus de la moitié de son linéaire. Cette belle rivière tantôt calme tantôt plus rapide est jalonnée de chaussées et de moulins, tout comme sa grande sœur la Sèvre nantaise. Par endroits, une géologie particulière lui laisse prendre un caractère sauvage entre un chaos de blocs de granite polis, une plage de sable ou des berges très boisées. Belle et poissonneuse, la rivière peut être parcourue en kayak ou en float-tube afin d'accéder aux coins de pêche les plus reculés et intimistes...

Une vraie belle découverte pour les pêcheurs qui ne la connaissent pas encore !

En amont de Remouillé au lieu-dit «écomard», elle «cascade» et dévale sa chaussée mais les poissons se méritent (les berges sont hautes et abruptes). Plus à l'aval d'Aigrefeuille/Maine, le parcours de fond de vallon vous mènera jusqu'à la passerelle des épinettes puis plus bas encore, vers les roches de granite polies par l'eau de «La Trélatière». Belle rando-pêche en perspective ! **Conseil :** Beaux et gros chevesnes à faire à la mouche ou à la sauterelle d'été...

Poissons : Brochets, sandres, black-bass, perches communes, anguilles, gardons, brèmes, ablettes, rotengles, carpes, chevesnes, goujons...



AUTRES LOTS DE PÊCHE

Site	Surface	Mode pêche	No Kill	Carpe de nuit	Float tube	PMR
L'Abel Étang (Monnières)	1 Ha	4 cannes	Non	Non	Non	Non



Le Saviez-Vous ?

Le chevesne est un poisson de la famille des cyprinidés qui ne dédaigne pas de monter sur un leurre, une mûre sauvage, une sauterelle ou encore sur une mouche artificielle... Dans cette dernière technique, sa pêche est à la fois surprenante et passionnante : la mouche (un gros palmer de préférence) doit se poser brutalement pour attirer l'attention du chevesne... Intrigué, il viendra considérer sa proie en se positionnant juste au-dessous... Et là, c'est quitte ou double ! Quand il sera décidé (cela peut lui prendre du temps), il prendra la mouche délicatement, comme au ralenti... Mais attention au départ avec les gros sujets !!!
Nom latin : *Leuciscus cephalus*

contact et renseignements

AAPPMA la Brème clissonnaise
Contact : Jean-Louis METAIREAU
Tél : 06 07 81 32 17
Date de l'Assemblée générale : 08/02/2026
mail : breme-clissonnaise@aappma44.fr



Tourisme Le Vignoble nantais

Découvrez-les pépites touristiques du secteur avec l'OT
www.levignobledenantes-tourisme.com

Secteur Plessé - Guenrouët

AAPPMA La Brème de l'Isac

Isac & Canal de Nantes à Brest

Le Canal de Nantes à Brest autour de Plessé



LOTS ET SITES MAJEURS

Le Canal de Nantes à Brest De Melneuf à St Nicolas-de-Redon



L'écluse de Melneuf marque le début des lots de l'AAPPMA La Brème de l'Isac. Autour de Plessé-Guenrouët, c'est un agréable petit port de plaisance qui accueillera la pêche embarquée avec deux cales de mise à l'eau (une sur chaque rive). Préférez néanmoins la cale guérinoise avec la possibilité de se garer sur le parking situé au-dessus de la piscine (gratuit). Camping, restaurants, bars et vastes prairies enherbées pour de fabuleux pique-niques en famille et des parties de pêche au coup à l'ombre des grands châtaigniers (le pré de la kermesse). L'AAPPMA gère une frayère à brochet sur 16 hectares et met ainsi l'accent sur le côté patrimonial de l'espèce Brochet dans ce secteur.

Poissons : Brochets, black-bass, sandres, silures, perches, gardons, tanches, ablettes, brèmes, rotengles, carpes, anguilles...

L'Isac à travers les marais



Entre le barrage dit du Thénot et le barrage de Théhillac à la Vilaine, l'Isac longe le canal de Nantes à Brest sur environ 9 kilomètres. La rivière n'est pas bien large et elle est souvent encombrée par les branches basses et quelques embâcles charriés par les crues hivernales. Assez méconnu des pêcheurs (sauf des locaux bien sûr), ce petit cours d'eau assez peu pratiqué recèle pourtant de belles surprises. Les habitats sont nombreux pour les carnassiers et l'anguille qui remonte aisément depuis la Vilaine grâce à la passe à anguilles du barrage de Théhillac.

Poissons : Brochets, black-bass, sandres, silures, perches, gardons, tanches, ablettes, brèmes, rotengles, carpes, anguilles...

AUTRES LOTS DE PÊCHE

Site	Surface	Mode pêche	No Kill	Carpe de nuit	Float tube	PMR
Étang du Gué aux Biches (St-Gildas-des-Bois)	18 Ha 	4 cannes Fenêtre de capture	Non	Oui	Oui	Oui
Étang de Buhel (Plessé)	6 ha 	4 cannes	Non	Non	Non	Oui



Étang du Gué aux Biches : les prélèvements de brochets sont soumis à une **fenêtre de capture comprise entre 0.60 m et 0.80 m**. Toute capture doit être consignée dans un carnet téléchargeable sur www.federationpeche44.fr (Cf. p84).

contact et renseignements

AAPPMA la Brème de l'Isac
Président : Éric PADIOLEAU
Tél : 06 65 64 51 16
Date de l'Assemblée générale : NC
mail : breme-isac@aappma44.fr
Facebook 1 : [aappmalabremedelisac](https://www.facebook.com/aappmalabremedelisac)
Facebook 2 : Isac Nokill & lure 44



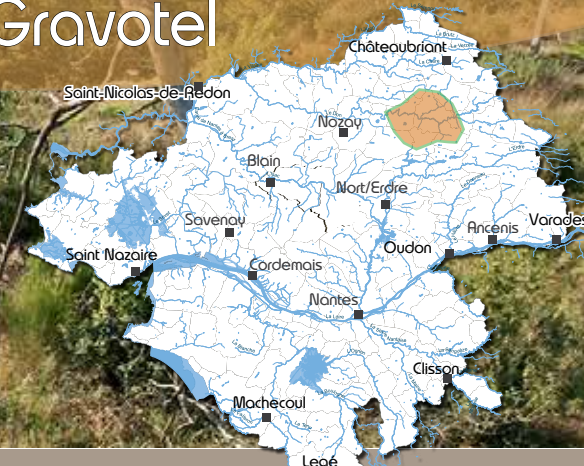
Tourisme Entre Brière & Canal

Découvrez les pépites touristiques du secteur avec l'Office de Tourisme de Pontchâteau/ St Gildas-des-Bois : www.pontchateau-saintgildasdesbois.com

Secteur de Moisdon-La-Rivière

AAPPMA La Brème du Don

Don & Gravotel



Le Don à l'étang de la forge neuve

Le Don à l'étang de la Forge Neuve



Situé à Moisdon-La-Rivière, ce vaste étang de 18 hectares est traversé par deux cours d'eau : le Don et son affluent le petit Don. Le site de la Forge Neuve est un secteur touristique patrimonial (la forge et son barrage et les anciennes carrières d'ardoise), et un site naturel exceptionnel : le vaste plan d'eau est ceinturé par des formations rocheuses de schistes et souligne ainsi un caractère très minéral. Enfin, le sentier de la Lande du Don offre une superbe balade et des perspectives de pêche itinérante. La navigation est autorisée (kayak, float-tube ou bateau avec moteur électrique uniquement) et permettra d'exploiter la grande majorité des postes de pêche. **Timbre-bateau obligatoire** à se procurer sur www.cartedepeche.fr. Attention : les prélèvements de brochets sont soumis à une **fenêtre de capture comprise entre 0.60 m et 0.80 m**. Toute capture doit être consignée dans un carnet téléchargeable sur www.federationpeche44.fr (Cf. p84). **Poissons : brochets, black-bass, sandres, perches, gardons, tanches, ablettes, brèmes, rotengles, carpes, anguilles...**

L'étang de Beaumont à Issé



Vaste plan d'eau de 27 hectares, l'étang de Beaumont est parfaitement équipé pour passer une belle journée de pêche : berges accueillantes, jeux pour enfants, commodités et tables de pique-nique offrent aux familles des aménagements appréciables. L'étang est peuplé de brochets, sandres, silures, perches, black-bass, gardons, tanches, brèmes, carpes et rotengles. Plusieurs événements halieutiques y sont organisés par l'AAPPMA dont l'incontournable «Carnacarbe». **Poissons : Brochets, silures, black-bass, sandres, silures, perches, gardons, tanches, ablettes, brèmes, rotengles, carpes, anguilles...**

Le ruisseau de Gravotel à Moisdon-La-Rivière



Le ruisseau de Gravotel est un petit cours d'eau du nord du département, affluent du Don. Son cours est soutenu et les espèces piscicoles rencontrées sont de type «d'eau vive». Le parcours Loisir Truite du Gravotel compte 3 kilomètres linéaires et est pêchable de mars à juin (risques d'assecs au-delà). Le parcours est empoissonné et entretenu régulièrement par l'AAPPMA (truites arc-en-ciel). **Poissons : Brochets, perches, goujons, chevesnes, anguilles...**

AUTRES LOTS DE PÊCHE

Site	Surface	Mode pêche	No Kill	Carpe de nuit	Float tube	PMR
Étang du Tertre Rablais (Louisfert)	1 Ha	2 cannes 1 brochet	Non	Non	Non	Non
Étang de la prairie des sources (La Chapelle Glain)	0.8 Ha	ou 1 sandre/ pêcheur/ Jour	Non	Non	Non	Non
Étang «Au-delà de l'eau» (Saint-Julien-de-Vouvantes)	2 Ha	4 cannes	Non	Non	Non	Oui
Les Lavandières de Noir (x2) (La Meilleraye-de-Bretagne)	0.5 Ha + 0.5 Ha	2 cannes sauf carpo- drome 1 canne	Tous carna	Non Carpo- drome	Non	Non
L'étang de Gravotel (Moisdon-La-Rivière)	3.5 Ha	4 cannes	Non	Non	Non	Non

contact et renseignements

AAPPMA la Brème du Don
Président : François DUBÉ
Tél : 06 95 38 70 93
Date de l'Assemblée générale : 13/02/2026
Salle Espace ST Jean 44520 Moisdon La Rivière
mail : breme-du-don@aappma44.fr
FB : Beaumont/La Forge- Aappma La Brème du Don



Office de Tourisme Châteaubriant-Derval
Découvrez-les pépites touristiques du secteur
avec l'OT www.tourisme-chateaubriant.fr

Secteur Trignac

AAPPMA La Brème trignacaise

Canal de la Boulaie

Le Canal de la Boulaie à Crossac



LOTS ET SITES MAJEURS

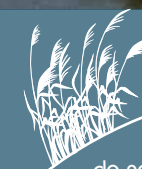
Le Canal de la Boulaie à Crossac



Les lots de pêche du long canal de la Boulaie sont partagés par deux AAPPMA. La Brème trignacaise se concentre sur un «petit secteur» d'environ 2 kilomètres sur lequel la pêche au coup se décline dans toutes ses spécialités. La pêche de compétition y est fortement représentée du fait que le chemin de halage rend l'accès au site aisé. La pêche à la grande canne, au feeder ou à l'anglaise s'exprimera sur cette grande portion du canal de la Boulaie avec toute la réussite attendue...

L'AAPPMA participe activement aux compétitions de pêche sportive au coup et les jeunes recrues sont accueillies régulièrement par l'équipe de bénévoles.

Poissons : Brochets, perches, gardons, brèmes, rotengles, tanches, ablettes, carpes, anguilles...



Le Saviez-vous ?

Les zones de marais doux rendent de nombreux services à l'homme : ces étendues de prés inondables sont de formidables zones humides qui retiennent naturellement l'eau l'hiver pour mieux la restituer en été. Elles épurent l'eau grâce à la présence de nombreuses plantes et contribuent à alimenter les nappes phréatiques en filtrant l'eau de surface vers les aquifères... Elles hébergent des espèces particulières adaptées à l'immersion longue... Et le brochet s'y reproduit... Autant de raisons pour faire en sorte de les préserver !

contact et renseignements

AAPPMA la Brème trignacaise

Président : Alain DARRACQ

Tél : 06 84 86 60 32

Date de l'Assemblée générale : Début janvier 2026

mail : breme-trignacaise@aappma44.fr



Tourisme Entre Brière & Canal

Découvrez-les pépites touristiques du secteur avec l'Office de Tourisme de Pontchâteau/ St Gildas-des-Bois : www.pontchateau-saintgildasdesbois.com

Secteur de Pontchâteau

AAPPMA La Carpe pontchâteline

Bassin du Brivet



Le Brivet à Pontchâteau

LOTS ET SITES MAJEURS

Le Brivet de My à Pontchâteau

Le Brivet est un cours d'eau dont les eaux sont collectées autour de Saint-Gildas-des-Bois, Guenrouët, Quilly et Campbon par plusieurs ruisseaux et canaux sur la zone du marais de Brivé en amont de Sainte-Anne-sur-Brivet. Son cours est calme et ses paysages sont doux, faits d'une alternance de pâturages et de petits bois pour finir dans une vaste zone de marais doux propice au développement du Brochet. Ce dernier y prospère, tout comme l'anguille. Autour du lieu-dit «My», les accès sont aisés à travers la campagne et les chemins agricoles carrossables. Vous accéderez au cours d'eau (d'une quinzaine de mètres de large) avec votre véhicule. Plus en aval à l'entrée de Pontchâteau, il vaudra mieux marcher pour accéder aux bords de cours d'eau (pêche itinérante à privilégier). **Poissons : Brochets, perches, chevesnes, gardons, brèmes, tanches, rotengles, carassins, carpes, ablettes, anguilles...**

Les canaux affluents du Brivet à l'aval de Pontchâteau

À l'aval de Pontchâteau, le Brivet serpente au milieu de vastes prairies inondables reliées entre-elles par de nombreux canaux. Royaume du Brochet, il est aussi celui des poissons blancs, des tanches, des carassins et des carpes. Certains de ces canaux offrent des accès par quelques chemins de traverse connus des pêcheurs locaux (Canal de l'Ardvais). Ces ensembles hydrauliques offrent des perspectives fantastiques pour les pêcheurs au coup, et des bourriches bien remplies !



Les marais du Brivet en aval de Pontchâteau



AUTRES LOTS DE PÊCHE

Site	Surface	Mode pêche	No Kill	Carpe de nuit	Float tube	PMR
L'étang du Pilory (Campbon)	2.5 Ha	4 cannes	Non	Non	Non	Non
L'étang de la Couëronnais (Sainte-Anne/Brivet)	0.6 Ha	4 cannes	Non	Non	Non	Non
L'étang des Platanes (Missillac)	1.6 Ha	4 cannes	Non	Non	Non	Oui
L'étang de Perno (Missillac)	1 Ha	4 cannes	Non	Non	Non	Non



contact et renseignements

AAPPMA la Carpe pontchâteline
Président : Johann PLAUD

Tél : 06 52 24 40 02

Date de l'Assemblée générale : 15/02/2026

Salle de la Boule d'Or à Pontchâteau

mail : carpe-pontchatelaine@aappma44.fr

FB : Aappma-La Carpe Pontchatelaine



Tourisme Entre Brière & Canal

Découvrez les pépites touristiques du secteur avec l'Office de Tourisme de Pontchâteau/ St Gildas-des-Bois : www.pontchateau-saintgildasdesbois.com

Secteur Boussay

AAPPMA Le Gardon boussiron

Sèvre nantaise

La Sèvre nantaise à Chevalier



LOTS ET SITES MAJEURS

La Sèvre nantaise à Rousselin



La Sèvre nantaise est l'un des principaux cours d'eau de la Loire-Atlantique. Cet affluent de la Loire présente un débit soutenu et son cours est large. La Sèvre nantaise autour de Boussay est bordée de prés et de bois et jalonnée de sentiers praticables qui en font une rivière à prospecter à pied. La richesse industrielle passée se remarque encore aux abords de la rivière et les curiosités sont nombreuses et parfois insolites (moulins ruinés, passerelles, viaducs, anciennes usines désaffectées,...). Ici à Rousselin, l'accès est facile et la Sèvre offre plusieurs faciès alternés entre zones calmes jonchées de nénuphars et accélérations de courant entre les nombreux blocs de granite affleurants. Cela rend ce parcours riche en habitats et forcément, en poissons.

Poissons : Silures, sandres, brochets, black-bass, perches communes, chevesnes, rotengles, goujons, ablettes, gardons, brèmes, anguilles...

La Sèvre nantaise à Chevalier



Un parcours insolite que celui de Chevalier... Un petit parking vous accueillera peu avant l'entrée dans le lieu-dit. Ici la rivière est très large (30 mètres en moyenne) et la richesse en habitats des berges et du cours principal force l'excitation du pêcheur ! Le site ne se prête pas volontiers à la pêche au coup du fait d'un accès aux berges peu facilité, mais pour la pêche aux leurres c'est une autre histoire ! Une belle rando-pêche plutôt sauvage en perspective avec de nombreuses déviations et captages de l'eau (les vestiges d'anciens moulins) où les perches et les chevesnes aiment à se tenir. Les chutes oxygénées à l'aval des chaussées et les piles du viaduc ferroviaire seront à prospecter pour le Sandre. Pensez Kayak ! Certainement l'une des plus belles découvertes halieutiques que la Sèvre nantaise a à nous offrir !

Poissons : Silures, sandres, brochets, black-bass, perches communes, chevesnes, rotengles, ablettes, gardons, brèmes, anguilles...

La Sèvre...Entre Nature & Culture...

Au cours du XIXe siècle, les berges de la Sèvre nantaise se transforment pour accueillir des complexes industriels destinés à la papeterie, la meunerie, les filatures de textiles et de tissage... Les anciens moulins à eau sont peu à peu remplacés par des structures optimisées mais aussi très polluantes pour la rivière. Aujourd'hui, ce patrimoine bâti de jadis (ou ce qu'il en reste) peut encore s'apercevoir au gré d'une rando-pêche insolite sur la Sèvre nantaise. Désormais il fait partie intégrante du paysage.



Le Saviez-Vous ?

contact et renseignements

AAPPMA le Gardon boussiron

Président : Éric BOURASSEAU

Tél : 06 79 43 72 95

Date de l'Assemblée générale : Janvier 2026

mail : gardon-boussiron@aappma44.fr

FaceBook : Aappma Gardon Boussiron



Tourisme Bassin Versant de la Sèvre nantaise

Découvrez les pépites touristiques du Bassin versant de la Sèvre nantaise
www.100secrets.sevre-nantaise.com

Secteur de Châteaubriant

AAPPMA Le gardon d'Herbe castelbriantais

Chère & Brutz

L'étang de la Courbetière, Châteaubriant



LOTS ET SITES MAJEURS

La Chère

de Châteaubriant à Saint-Aubin-des-Châteaux

La Chère est un petit cours d'eau calme qui serpente au nord du département et suit en parallèle le bassin versant du Don. La rivière aux mille moulins regorge de petits coins et de grands secteurs de pêche. À Châteaubriant, elle traverse la ville en alimentant l'étang du Château (dit «de la Torche»), puis reprend son cours à travers la ville. Serpente à travers des paysages bocagers sur une dizaine de kilomètres, elle passe par Saint-Aubin-des-Châteaux où le plan d'eau est un site fréquenté par d'assidus pêcheurs. Poissonneuse et intimiste, la Chère saura vous séduire. La présence de nombreux et gros chevesnes offre des pêches estivales surprenantes ! **Poissons : Brochets, sandres, perches, gardons, tanches, ablettes, brèmes, rotengles, carpes, goujons, chevesnes, anguilles...**



La Brutz

autour de Rougé

Voici une rivière qui revient de loin ! Petit cours d'eau vive situé à l'extrême nord du département, elle naît à Villepôt et parcourt près de 25 kilomètres avant de se jeter dans le Semnon. À Rougé où elle a été pendant longtemps encombrée par un petit barrage qui a cassé sa dynamique courante, la Brutz s'est libérée de son verrou de béton pour désormais courir librement autour de Rougé ! L'AAPPMA a su exploiter cette aubaine en y **créant un parcours Loisir Truites** qui se veut dynamique et itinérant. Ce parcours d'environ 4 kilomètres est désormais bien connu des pêcheurs de truites, même si son régime hydraulique n'autorise la pêche que de Mars à Juin (Des assècs peuvent se produire au-delà). Chaque année empoissonné (truites issues de pisciculture), ce joli secteur de pêche itinérant est à prospecter dès le deuxième samedi de Mars (l'ouverture de la pêche de la truite). **Poissons : Brochets, perches, gardons, ablettes, rotengles, chevesnes, goujons, anguilles...**



AUTRES LOTS DE PÊCHE

Site	Surface	Mode pêche	No Kill	Carpe de nuit	Float tube	PMR
Grand étang de la Ville Marie (Châteaubriant)	3.9 Ha	4 cannes	Non	Non	Non	Non
Petit étang de la Ville Marie (Châteaubriant)	1.5 Ha	2 cannes	Non	Non	Non	Non
L'étang de Choisel (Châteaubriant)	6 Ha	4 cannes	Non	Oui	Non	Oui
L'étang de la Courbetière (Châteaubriant)	8 Ha	4 cannes	Non	Oui	Non	Oui
L'étang du chêne au Borgne (Châteaubriant)	14 Ha	4 cannes	Non	Non	Oui	Oui
L'étang de la Torche (au pied du château) (Châteaubriant)	1.5 Ha	2 cannes	Non	Non	Non	Oui
L'étang de Saint-Aubin-des-Châteaux	2 Ha	4 cannes	Non	Non	Non	Oui
Étangs communaux (Soudan)	1.5 Ha	4 cannes	Non	Non	Non	Non



Office de Tourisme Châteaubriant-Derval
Découvrez-les pépites touristiques du secteur avec l'OT www.tourisme-chateaubriant.fr

contact et renseignements

AAPPMA le Gardon d'Herbe castelbriantais
Président : Michel BRAZARD
Tél : 06 74 80 01 61
Date de l'Assemblée générale : 21/02/2026 à 15h00
Salle de Renac à Châteaubriant
mail : gardon-herbe-castelbriantais@aappma44.fr
FB : Gardon d'herbe castelbriantais



Secteur Geneston

AAPPMA Le Gardon genestonnais

Bassin du Redour

Étang de Géneston



Le plan d'eau de Geneston



Plan d'eau communal géré par l'AAPPMA, il est régulièrement empoissonné. Les abords sont entretenus régulièrement par l'équipe bénévole du Gardon genestonnais et les berges sont de fait très accessibles à toutes les techniques de pêche.

La présence d'un parcours de pêche de la carpe de nuit sur l'ensemble du plan d'eau offre des perspectives de belles nuits blanches et de belles prises (jusqu'à 10 kilos).

Côté carnassiers, le site se prête volontiers à toutes les techniques et l'on prospectera les rives méthodiquement pour déclencher l'attaque d'un brochet, d'un sandre, d'un black-bass ou d'une jolie perche.

La pêche au coup est omniprésente sur ce plan d'eau. À la gardonnette, la longue canne ou au feeder, l'étang est bien peuplé en poissons blancs. L'équipe du Gardon genestonnais assure depuis 2023 l'animation d'un Atelier Pêche Nature pendant les vacances scolaires de février, les samedis après-midi de 14h00 à 17h00.

Pêche de la truite à l'ouverture nationale tous les 2^{ème} samedis de Mars.

Aire communale de loisirs pour enfants/ Parking gratuit/ Tables de pique-nique/ Parcours Santé...

Poissons : Brochets, black-bass, sandres, perches, gardons, tanches, ablettes, brèmes, rotengles, carpes, anguilles...

contact et renseignements

AAPPMA le Gardon genestonnais

Contact : Patrick COSSON

Tél : 06 21 60 40 35

Date de l'Assemblée générale : 25/01/2026

Salle de la Charmille à GENESTON de 10 h à 12h30.

mail : gardon-genestonnais@aappma44.fr

www.gardongenestonnais.wixsite.com



GRAND LIEU
COMMUNAUTÉ



Tourisme à Saint Philbert de Grand Lieu

Découvrez-les pépites touristiques du secteur avec l'Office de Tourisme de Saint Philbert-de-Grand-Lieu
www.grandlieu-tourisme.fr

LOTS ET SITES MAJEURS



L'AAPPMA

Le Gardon genestonnais est très impliquée dans la pêche au coup de compétition. En effet, l'asso adhère à la Fédération Française des Pêches Sportives en Eaux Douces, via son comité départemental. Les compétiteurs participent aux concours locaux, régionaux et nationaux. Les 3 techniques-reines se déclinent en «pêche à la grande canne, pêche à l'anglaise et pêche au feeder».

Une rencontre amicale est organisée chaque année entre 3 clubs: le Gardon genestonnais, le team Sud-Loire et Isac-pêche.

Chacun est le bienvenu pour compléter l'équipe existante (contact auprès de l'AAPPMA du Gardon genestonnais).

Le Saviez-Vous ?

Secteur Gorges

AAPPMA Le Gardon gorgeois

Sèvre & Chaintreau

La Sèvre nantaise à Gorges, site du Liveau.



LOTS ET SITES MAJEURS

La Sèvre nantaise à Gorges



La Sèvre nantaise est large et profonde autour de Gorges. La pêche s'y pratiquera depuis la rive, ou mieux : en kayak ou en float-tube... C'est là le meilleur moyen d'explorer toutes les potentialités de la rivière et de ses berges parfois très abruptes. Côté poissons, les alentours de Gorges regorgent de carnassiers dont le Brochet, le Sandre et le Silure sont les principaux dominants. Mais la Perche et le Black-Bass y sont également très bien représentés. La Sèvre nantaise est un haut-lieu pour la pratique de la pêche au coup. Malgré des berges hautes, les pêcheurs trouveront leur bonheur dans le pré que l'AAPPMA entretient régulièrement.

Poissons : Brochets, sandres, silures, black-bass, perches, carpes, chevesnes, gardons, rotengles, tanches, ablettes, brèmes, anguilles...



Gorges, Gîte La filature d'Angreviers

Le Saviez-vous ?

Le Silure glane peut atteindre la taille respectable de **2.80 mètres** pour un poids de **140kg** ! Cette espèce était déjà présente dans les eaux de la vallée du Rhône à l'ère tertiaire puis semble s'être éteinte à la suite d'un épisode glaciaire sévère. Des introductions plus récentes dans l'Est de la France au XIXème siècle ont réactivé les populations. En Loire-Atlantique, le « monstre » a été détecté à nouveau au tout début des années 2000. Aujourd'hui il est largement représenté dans nos eaux (Loire, Erdre, Sèvre nantaise, canal de Nantes à Brest et Vilaine). Attention, mieux vaut être équipé « costaud » pour sortir un tel animal de l'eau !

Nom latin :
Silurus glanis

contact et renseignements

AAPPMA le Gardon gorgeois
Président : Michel SAVARIEAU
Tél : 06 30 75 63 11
Date de l'Assemblée générale : NC
mail : gardon-gorgeois@aappma44.fr



Tourisme Le Vignoble nantais

Découvrez-les pépites touristiques du secteur avec l'OT
www.levignobledenantes-tourisme.com

Secteur Savenay

AAPPMA Le Gardon savenaisien

Lac de Savenay & Canal

Le lac de Savenay dit «de la vallée Mabile»



LOTS ET SITES MAJEURS

Le lac de la Vallée Mabile à Savenay



Le lac de la vallée Mabile est né durant la première guerre mondiale grâce à la construction de son barrage d'une hauteur d'un peu plus de 15 mètres. Son eau a longtemps servi pour alimenter les bassins de l'ancienne ésoiciculture fédérale (pisciculture de brochets en service durant près de 25 ans). Aujourd'hui, le lac et son pourtour sont aménagés et bien équipés pour les loisirs de pleine nature avec notamment, une base de loisirs-nature et un camping. Une grande passerelle flottante permet d'en faire le tour. Côté pêche, le site accueille un parcours carpe de nuit, la possibilité de pratiquer la pêche en Float-Tube et un parcours No Kill tous poissons sur le petit lac (en amont de la route du lac).

Le lac est peuplé de brochets, sandres, black-bass, perches, grémilles, carpes, brèmes, rotengles, gardons, tanches et anguilles.

Le Canal de Nantes à Brest des écluses de Barel à Melneuf



Le Gardon savenaisien détient des baux de pêche sur le canal de Nantes à Brest, entre les écluses de Barel (Saint-Omer-de-Blain) et de Melneuf (Notre-Dame-de-Grâce). L'AAPPMA y a également implanté deux parcours de pêche de la carpe de nuit, l'un au lieu-dit «Peslan» sur environ 150 mètres (du PK60.05 au PK60.180), et l'autre au lieu-dit «Quinhu» depuis le pont Nozay jusqu'au chemin venant de «Quinhu» (environ 1.3 kilomètres). Ces parcours sont délimités par des pancartes.

Le canal de Nantes à Brest est un haut-lieu de la pêche des carnassiers et cette dernière pourra s'y pratiquer librement du bord en longeant le chemin de halage ou en embarcations (bateau, float-tube et kayak...). **Il est peuplé de silures, sandres, brochets, black-bass, perches, carpes, gardons, brèmes, rotengles, tanches, ablettes et anguilles.**

Site	Surface	Mode pêche	No Kill	Carpe de nuit	Float tube	PMR
Plan d'eau de la côte (Cordemais)	4 Ha	4 cannes	Non	Non	Non	Non

Le Saviez-You ?

Une ésoiciculture est une pisciculture dédiée à l'espèce Brochet (du nom latin de ce dernier : *Esox lucius*).

La Loire-Atlantique avait la sienne ! Impulsée et commandée par le Président de l'époque Robert GASCOIN au milieu des années 70 pour pallier les craintes d'une gestion de l'eau défavorable aux poissons dans les marais ligériens (déjà à l'époque), et garantir les besoins de repeuplement des rivières et des étangs de la Loire-Atlantique, elle fut construite au pied du barrage de Savenay grâce à un partenariat étroit avec la ville. Après une vingtaine d'années d'exploitation, et plombée par les coûts importants de son entretien, la pisciculture fut fermée au milieu des années 90, puis démantelée par la ville de Savenay en 2017 pour retrouver un site naturel dédié aux loisirs verts.

contact et renseignements

AAPPMA Le Gardon savenaisien

Président : Maxime VIAUD

Tél : 06 79 36 14 67

Date de l'Assemblée générale : 30/01/2026

mail : gardon-savenaisien@aappma44.fr

FB : AAPPMA. Le gardon savenaisien



Tourisme Estuaire & Sillon

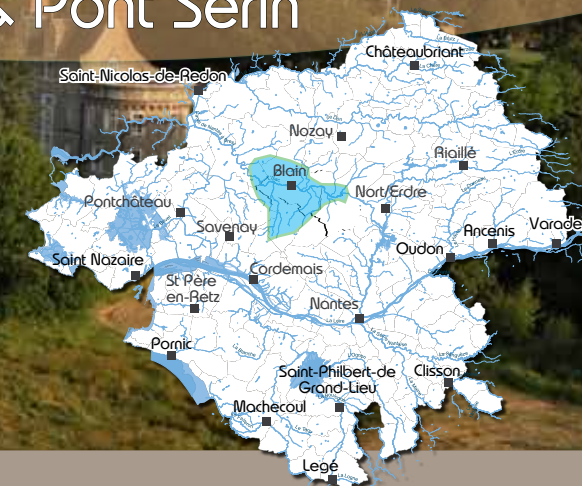
Découvrez les pépites touristiques du secteur avec l'Office de Tourisme de Pontchâteau/ St Gildas-des-Bois : www.pontchateau-saintgildasdesbois.com

Secteur Blain

AAPPMA La Gaule blinoise

Le Canal de Nantes à Brest & le Château de la Groulais au port de Blain

Isac & Pont Serin



LOTS ET SITES MAJEURS

Le canal de Nantes à Brest de Saffré à Saint-Omer-de-Blain



Les lots de la Gaule blinoise sur le domaine public fluvial offrent près de 28 kilomètres de linéaire sur le chemin de halage du canal et 17 Ha sur le plan d'eau de Bout-de-Bois. Le terrain de jeu est donc vaste et attractif, et la pêche embarquée (Bateau/Float-tube ou Kayak) s'y pratique aisément depuis la cale du Port de Blain ou celle de «la Suardais» (en voie d'amélioration). Deux parcours de carpe de nuit jalonnent les lots publics de la Gaule blinoise : l'un situé à Blain entre l'écluse de la Paudais et l'ancien pont de chemin de fer (+/- 1km), l'autre situé sur le plan d'eau de Bout de Bois (Saffré/Héric). Ce dernier site très facile d'accès (non loin de la N137) présente une aire de bivouac agrémentée de barbecues partagés qui rendent les soirées plaisantes. **Poissons : Brochets, silures, sandres, black-bass, perche, carpes, brèmes, gardons, ablettes, rotengles, chevesnes, anguilles...**

Le ruisseau du Pont Serin Entre Fay et Blain



Le ruisseau du Pont Serin prend sa source sur les hauteurs de Malville (86 mètres d'altitude) et dévale jusqu'au canal de Nantes à Brest dans lequel il mêle ses eaux au lieu-dit «Bougarre» (Commune de Blain). Entretenu régulièrement par l'AAPPMA et la Fédération de Pêche, ce Parcours Loisir Truite offre la possibilité de pêcher la truite fario à 1 seule canne, toutes techniques de pêche confondues (leurres, vif ou mort-manié, appâts naturels, mouche artificielle...) à partir du 2ème samedi de mars. Attention, les conditions hydrauliques pour y pêcher sont bonnes de mars à juin. Risque de forts assècs au-delà. Ce secteur est un produit-pêche et les truites sont surdensitaires (issus de piscicultures agréées).

Poissons : Brochets, chevesnes, perches, truites, anguilles...

AUTRES LOTS DE PÊCHE

Site	Surface	Mode pêche	No Kill	Carpe de nuit	Float tube	PMR
Bout de Bois (Saffré)	17 Ha	4 cannes	Non	Oui	Non	Oui
Étangs de la Madeleine (Fay-de-Bretagne)	2 Ha	4 cannes	Non	Oui	Non	Oui
Étang des Ménussons (Mairie de Blain)	1 Ha	4 cannes	Non	Non	Non	Oui
Étang de la p'tite pêche (La Grigonnais)	1.4 Ha	4 cannes	Non	Non	Non	Non
Étang du Gâvre (Le Gâvre)	3 Ha	4 cannes	Non	Non	Non	Oui
Carrière Mesnard (Bouvron)	1 Ha	4 cannes	Non	Non	Non	Non



contact et renseignements

AAPPMA la Gaule blinoise

Président : Joël JOSSE

Tél : 06 67 33 08 00

Date de l'Assemblée générale : 08/02/2026

Salle Henry DUNAND

mail : gaule-blinoise@aappma44.fr



Tourisme Erdre Canal Forêt

Découvrez les pépites touristiques du secteur avec

l'Office de Tourisme Erdre Canal Forêt. www.erdrecanalforet.fr

Secteur Derval

AAPPMA La Gaule dervalaise

Aron & Chère



Le moulin de Mouais et son chêne

LOTS ET SITES MAJEURS

La Chère entre Mouais et Pierric



La Chère est un petit cours d'eau qui serpente au nord du département et suit en parallèle le bassin versant du Don. La rivière «aux mille moulins» [et même si cela n'est pas vraiment le cas, il nous plaît à le croire!] regorge de petits coins et de grands secteurs de pêche... À l'aval de Mouais commencent les lots de pêche de la Gaule dervalaise. La rivière est tantôt calme et large, tantôt courante et cette diversité d'écoulements force la richesse de ses populations piscicoles. Deux façons de la pratiquer : depuis les berges (parfois privées mais souvent encombrées) en pêche itinérante, ou alors sagement assis dans son float-tube sur les secteurs les plus profonds. **La Chère est peuplée de brochets, sandres, perches, grémilles, chevesnes, goujons, carpes, brèmes, rotengles, gardons, tanches et anguilles. Un empoissonnement en truites est réalisé par l'AAPPMA pour l'ouverture le 2ème samedi de mars.**

L'Aron à la confluence de la Chère



L'Aron est un cours d'eau qui coule dans sa majeure partie en Ile-et-Vilaine. Les deux kilomètres qui s'offrent à la Loire-Atlantique sont dédiés à la pêche promotionnelle de la truite (L'AAPPMA La Gaule dervalaise procède à un empoissonnement de truites issues de pisciculture agréée à partir du deuxième samedi de mars).

L'Aron est peuplé de brochets, perches, carpes, goujons, gardons, brèmes, rotengles, tanches et anguilles.

Le Saviez-Vous ?

Autrefois, les moulins à eau placés sur des chaussées de cours d'eau étaient manoeuvrés régulièrement pour les besoins des minoteries ou tout autre travail lié à leur usage mécanique. Ces moulins à aube se servaient de la force de l'eau pour entrainer poulies et rouages destinés à faire tourner de grandes meules en pierre qui écrasaient à leur tour le grain, fabriquant ainsi la farine. Mais aujourd'hui, ce patrimoine bâti historique que nos aïeux ont jadis ingénieusement construit ne fonctionne plus et la plupart des moulins à eau sont délabrés. Leurs vannages ne sont plus fonctionnels et se bouchent, accumulant ainsi la vase et constituant une entrave à la libre circulation des poissons et des sédiments. Aussi, les politiques publiques ont défini plusieurs critères pour contraindre les propriétaires d'ouvrages à réaliser les travaux de mise en conformité nécessaires pour garantir la continuité écologique et sédimentaire des cours d'eau essentiels à la vie piscicole : Un ouvrage est bloquant si il ne permet pas la libre circulation des espèces biologiques ; si il empêche le bon déroulement du transport naturel des sédiments ; si il interrompt les connexions latérales avec les réservoirs biologiques ; si il affecte substantiellement l'hydrologie des réservoirs biologiques. Les solutions de mise en conformité sont plurielles : aménagements de vannes automatisées, passes à poissons, arasement ou effacement de l'ouvrage.



contact et renseignements

AAPPMA la Gaule dervalaise

Contact : Serge NOZAY

Tél : 06 17 65 11 88

Date de l'Assemblée générale : 23/01/2026

Salle Bon Accueil - Derval

mail : gaule-dervalaise@aappma44.fr



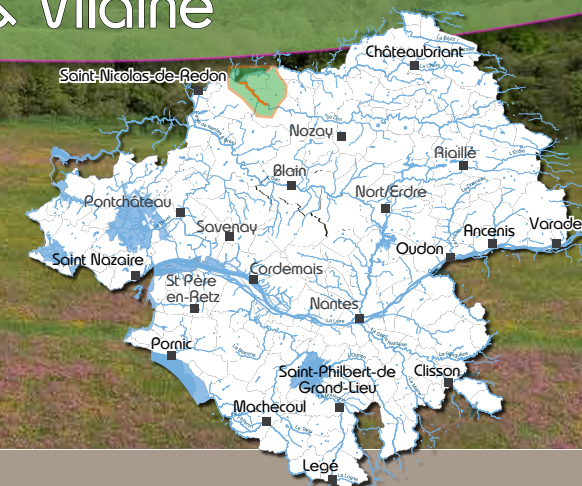
Office de Tourisme Châteaubriant-Derval
Découvrez-les pépites touristiques du secteur
avec l'OT www.tourisme-chateaubriant.fr

Secteur Guémené-Penfao

AAPPMA La Gaule du Don

Don & Vilaine

Le Don au rocher du Veau, Aressac/Massérac



LOTS ET SITES MAJEURS

Le Don de Conquereuil à Guémené Penfao

Les différents lots de pêche de la Gaule du Don présentent une diversité d'ambiances et de paysages tout au long de la vallée du Don. Entre Conquereuil et le site de Juzet la rivière est large d'une quinzaine de mètres et déroule ses méandres lentement. D'une profondeur moyenne d'1.3 mètres environ, ses berges sont très boisées et le meilleur accès pour y pratiquer la pêche se fera en kayak ou en float-tube (le conseil est valable jusqu'à la confluence avec la Vilaine!). Le parcours fait environ 4 kilomètres du pont de la D42 jusqu'au site de Juzet. À partir de Juzet et jusqu'à Guémené-Penfao, l'accès pédestre depuis les berges est facilité (RD) par un sentier. La pêche itinérante au lancer léger peut donc s'envisager, tout comme la pêche à la mouche ou à la volante (présence de nombreux chevesnes de belles tailles et de perches communes). **Le Don est peuplé de : Brochets, sandres, perches, black-bass, chevesnes, goujons, gardons, brèmes, rotengles, tanches, carpes et anguilles...**



Le Don autour d'Aressac et Massérac

À l'aval de Guémené-Penfao, la basse vallée du Don présente une rivière qui gagne en largeur et perd en profondeur... Tout ce qu'il faut pour «fabriquer» des poissons et particulièrement du brochet ! Ce dernier est particulièrement à son aise pour se reproduire sur les prés inondés à la sortie de l'hiver, et l'anguille remonte de la Vilaine toute proche. Quelques jolis coins de pêche vous offriront des berges accessibles et ombragées, et le kayak ou le float-tube seront vos alliés dans ce vaste espace ! Présence du silure (qui remonte de la Vilaine depuis quelques années). **Le Don est peuplé de : Silures, brochets, sandres, perches, black-bass, chevesnes, gardons, brèmes, rotengles, tanches, carpes, anguilles...**



Le Saviez-Vous ?

La basse vallée du Don entre les communes de Massérac et Aressac a longtemps été emprise par la Jussie, cette plante invasive aux belles fleurs jaunes. La Fédération de Pêche et de Protection des Milieux Aquatiques intervient dès 1999 à l'aide de son bateau-arracheur. Malheureusement, la jussie n'a jamais vraiment disparu de la vallée du Don mais grâce à de nombreuses [et coûteuses] interventions du syndicat de bassin versant, les populations étaient relativement contrôlées. Depuis 2023, le syndicat Chère Don Isac a mis en place un programme de plantation de saules sur les sections les plus larges de la rivière (au lieu-dit «Port Rolland»). Ces plantations vont réduire la section du cours d'eau (bien trop large) et assurer ainsi une dynamique d'écoulements défavorable à l'implantation de la Jussie. De même, l'ombrage créé par les arbres va ralentir sa croissance. Cette forme de lutte passive se développe de plus en plus car les gestionnaires souhaitent à la fois réduire les coûts d'intervention et préserver les milieux aquatiques d'une mécanisation trop agressive.

contact et renseignements

AAPPMA la Gaule du Don
Président : Stéphane GUINÉ
Tél : 02 40 51 09 87
Date de l'Assemblée générale : 15/02/2026
mail : gaule-du-don@aappma44.fr
FB : La Gaule Du Don
Web : www.logauledudon.fr



Pays de Redon Tourisme

Découvrez-les pépites touristiques du secteur avec l'Office de Tourisme du pays de Redon

Secteur Presqu'île Guérande

AAPPMA La Gaule herbignacaise & asséracaise

Brière & Pays Guérandais

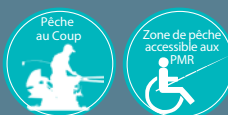


Le Moulin marchand à Saint Molf

LOTS ET SITES MAJEURS

L'étang du Pré Grasseur à Herbignac

La Gaule herbignacaise & asséracaise est une toute jeune AAPPMA. Son bureau administre plusieurs étangs entre Brière et Presqu'île guérandaise, mais son fleuron reste l'étang du Pré Grasseur (2.6 Hectares) propriété de la commune d'Herbignac. L'étang offre des berges accueillantes et entretenues, des tables de pique-nique et un abris, ainsi que plusieurs parkings qui facilitent l'accès. Un accès pour personnes à mobilité réduite est présent (parking nord). **Il est peuplé de brochets, sandres, black-bass, perches, carpes, brèmes, rotengles, gardons, tanches et anguilles.**



L'étang communal à Assérac

Ce petit étang communal (0.6 hectare) est très bien équipé et situé en contre-bas du camping. Les estivants pourront y passer de bons moments à la pêche en eau douce, sous les frondaisons. **Il est peuplé de brochets, sandres, perches, grémilles, chevesnes, goujons, carpes, brèmes, rotengles, gardons, tanches et anguilles.**



L'étang de Trévigal à Mesquer

Le petit étang de Trévigal (1 hectare) est situé au sud-ouest de Mesquer (route de Penn Perny). Le site est accueillant et dispose d'une grande aire de pique-nique ombragée et de plusieurs tables pour y déjeuner à l'ombre des grands chênes et des pins maritimes. À deux pas de l'océan, le site se prête volontiers à la pêche au coup (attention aux grosses carpes).

L'étang est peuplé de sandres, perches, carpes, gardons, brèmes, rotengles, tanches et anguilles.



Leptocéphale (larve de l'anguille)



Le Saviez-Vous ?

L'Anguille européenne est un poisson migrateur qui naît dans l'océan Atlantique dans les profondeurs abyssales des Sargasses (au large de la Floride). Les larves à peine écloses (les leptocéphales) ressemblent à des petites feuilles de saule et ne mesurent pas plus de 5 mm. Ces dernières vont remonter de leurs abysses et se métamorphoser en civelles, lesquelles seront portées par le courant marin du **Gulf Stream** vers nos côtes avant de s'engager dans une grande remontée des cours d'eau pour regagner les zones de croissance de leurs parents... En Loire-Atlantique, une partie de la population des anguilles profitera de la richesse de nos côtes pour se sédentariser dans les eaux saumâtres des marais littoraux, tandis que la majeure partie d'entre-elles entamera la **montaison vers les eaux douces**... C'est ainsi que notre département est parmi les premiers territoires à assister à la migration de ce poisson, classé par l'UICN en «**Danger critique d'extinction**». En effet, à l'instar du Saumon Atlantique, et en 40 ans, **les stocks d'anguilles européennes ont dégingolés** jusqu'à atteindre des **seuils critiques**. Bien que très réglementée, sa pêche professionnelle comme amateur reste autorisée ! Pour les Fédérations de Pêche et de Protection des Milieux Aquatiques, une solution existe pour reconstituer les stocks au plus haut : interdire la pêche de l'anguille pour toutes les catégories de pêcheurs (les pros comme les amateurs) à tous les stades de son développement et **durant une période de 5 années consécutives**. La vraie question est «quand arrivera cette interdiction» et n'est-il déjà pas trop tard ?



contact et renseignements

AAPPMA la Gaule herbignacaise & asséracaise

Président : Jean François COURTOIS

Tél : 06 45 02 65 48

Date de l'Assemblée générale : Mars 2026

mail : gaule-herbignacaise-asseracaise@aappma44.fr



Office de Tourisme La Baule - Presqu'île de Guérande

Découvrez les pépites touristiques du secteur avec l'OT www.labaule-guerande.com



Lots Gaule nantaise

AAPPMA La Gaule nantaise

L'Erdre à Port Jean

Erdre, Sèvre, Acheneau & Loire



LOTS ET SITES MAJEURS

La Loire du Cellier à Nantes

Le linéaire de pêche de la Gaule nantaise sur la Loire comprend les lots N°12 à 15, soit de la commune de La Varenne (49) en amont, jusqu'à la commune de Indre à l'aval. La Loire aval est très technique à pêcher et les berges sont souvent impraticables à cause de la vase qui s'y dépose. Aussi c'est la pêche embarquée qu'il faudra privilégier sur cet axe. Les gros silures sont très présents dans la zone du «bouchon vaseux» et se capturent jusqu'au centre de Nantes. Tous les poissons de Loire sont représentés dans cette zone, y compris d'autres espèces maritimes qui s'aventurent jusque dans les eaux saumâtres...



L'Erdre De Quiheix à Nantes

Les grandes étendues des plaines de Mazerolles s'ouvrent sur la plus belle rivière de France... Cet affluent de la Loire prend sa source dans le Maine-et-Loire, traverse notre département du nord-est vers le sud pour se jeter dans la Loire à Nantes (écluse de St Félix). Le cours inférieur de l'Erdre s'étoffe et s'élargit pour offrir aux pêcheurs de vastes étendues d'eau calme bordées d'une saulaie-aulnaie dense jusqu'au cœur de la métropole nantaise. **Poissons : Silures, brochets, sandres, perches, black-bass, gardons, brèmes, aspes, rotengles, ablettes, tanches, carpes, anguilles...**



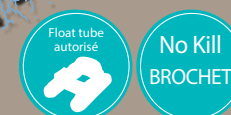
La Sèvre nantaise De la Haie Fouassière à Rezé

La Sèvre nantaise est l'un des principaux cours d'eau affluent de la Loire. Quelques beaux secteurs se détachent sur cette portion avec l'incontournable cale de Beautour ainsi qu'à l'amont de la chaussée des moines de Vertou. Là, une cale de mise à l'eau (RG) vous ouvrira les portes nautiques de la Sèvre. Présence d'un parcours No Kill. Belle cale au port de la Haie Fouassière avec parking. **Poissons : Silures, brochets, sandres, perches, black-bass, gardons, brèmes, rotengles, tanches, carpes, anguilles...**



La Maine De Château-Thébaud à la Sèvre

La Maine est un affluent de la Sèvre nantaise et prend sa source en Vendée. Les lots de la gaule nantaise s'étendent de Pont Cafino (commune de Château-Thébaud) jusqu'à la confluence à la Sèvre nantaise. Là, le Brochet y sera pêché en No Kill sur l'ensemble du tronçon. **Poissons: Brochets, sandres, perches, black-bass, chevesnes, goujons, gardons, brèmes, rotengles, tanches, carpes et anguilles...**



L'Ognon à Pont-Saint-Martin

L'Ognon est un petit cours d'eau tantôt vif, tantôt calme qui prend sa source en Vendée et se jette dans le lac de Grand Lieu. Son cours amont permet une pêche itinérante où les cyprinidés d'eau vive sont bien représentés. Plus à l'aval, autour de Pont-Saint-Martin, la rivière s'élargit pour devenir un important spot à carnassiers. Là, la pêche embarquée se révèle essentielle pour prospecter son cours aval.

Poissons : Brochets, sandres, perches, black-bass, chevesnes, goujons, gardons, brèmes, rotengles, tanches, carpes et anguilles...



Le Canal de la Martinière du Pellerin aux Champs neufs

Haut lieu de la pêche au coup, le canal de la Martinière a été creusé au XIXème siècle pour faciliter la navigation depuis l'estuaire jusqu'à Nantes. Ce canal de plus de 15 kilomètres de longueur représente un magnifique espace de pêche emprunt d'histoire et de technologies hydrauliques. Jalonné d'écluses et de multiples vannages, le canal de la basse Loire offre des berges très accessibles et longe (de loin) le cours du fleuve. Du Pellerin jusqu'à l'écluse des «Champs Neufs» la pêche au coup y est Reine ! Présence d'un grand parcours carpe de Nuit de 4.5 km. **Poissons : Brochets, silures, sandres, perches, black-bass, chevesnes, gardons, brèmes, rotengles, tanches, carpes et anguilles...**



Lots Gaule nantaise (suite)

AAPPMA La Gaule nantaise

Erdre, Sèvre, Acheneau & Loire

Les étangs de Bougneuf-en-Retz



LOTS ET SITES MAJEURS

Le Cens des sources à Nantes



Le Cens est un cours d'eau classé en 1^{ère} catégorie piscicole en Loire-Atlantique (salmonidés dominants). Les cours d'eau où la truite se reproduit de manière naturelle sont rares dans le 44 et c'est la raison pour laquelle la majeure partie du cours du Cens est classée en No-Kill. Le Cens est vif, ses berges et son lit sont généreux en habitats diversifiés. Un joli cours d'eau à arpenter tout près de l'agglomération nantaise !

Poissons : Truites fario, vairons, brochets, perches, chevesnes, goujons, gardons, brèmes, rotengles, tanches, carpes et anguilles...

Le Gesvres Des sources à Nantes



Petit cours d'eau sauvage classé en grande partie en 1^{ère} catégorie, le Gesvres présente un bon potentiel pour la rando-pêche à une seule ligne. Dans son cours supérieur, il serpente à travers de belles zones humides et offre des perspectives de pêche en eaux rapides... Autour de Treillières, la rivière s'élargit quelques peu et coule sur un lit hétérogène composé de sables, graviers, blocs, débris végétaux et vases. Enfin, il rejoindra la Chapelle/Erdre et le viaduc de la Verrière, puis cheminera à travers l'agglomération nantaise pour rejoindre l'Erdre à la Jonelière.

Poissons : Truites fario, vairons, chevesnes, brochets, sandres, perches, black-bass, gardons, brèmes, rotengles, tanches, carpes, anguilles...

La Boire de Mauves Entre Thouaré et Mauves



Située entre les communes de Mauves/Loire et Thouaré/Loire, la Boire de Mauves se présente comme un plan d'eau de 6 hectares tout en longueur. Cette annexe de Loire de la rive droite a été aménagée par l'AAPPMA pour offrir des berges accueillantes, un large ponton partagé et un parcours carpe de nuit sur environ 300 mètres (panonceaux sur place). **Poissons : Brochets, sandres, perches, black-bass, gardons, brèmes, rotengles, tanches, carpes, anguilles...**

Les marais de Goulaine au pont de l'Ouen

No Kill
BROCHET

Les marais de Goulaine ont longtemps produit des brochets par centaines de milliers chaque saison ! Zone humide composée de vastes prairies inondables entrecoupées de petits bois de saules, de frênes et de chênes pédonculés, le marais de Goulaine « donne toujours du brochet » et c'est au lieu-dit « Le pont de l'Ouen » que le pêcheur de brochets prendra de très beaux spécimens (en No Kill). **Poissons : Brochets, perches, gardons, brèmes, rotengles, tanches, carpes et anguilles...**

Les étangs de Bougneuf-en-Retz Commune de Villeneuve-en-Retz

No Kill
tous
CARNASSIERS

Les 3 différents étangs qui composent le complexe de Bougneuf offrent des conditions de pêche différentes : Le plan d'eau supérieur (2.5 ha) est classé No Kill tous carnassiers (brochets, perches et black-bass bien représentés). L'étang intermédiaire (5 Ha) se prêtera volontiers à la pêche au coup (feeder, grande canne...). Il est peuplé de gardons, de brèmes et de belles carpes et abrite une jolie population de brochets. Enfin, le plan d'eau principal est le site idéal pour la pêche des grosses carpes (un enduro y est organisé chaque année par l'AAPPMA). **Poissons : Brochets, sandres, perches, black-bass, chevesnes, goujons, gardons, brèmes, rotengles, tanches, carpes et anguilles...**

Tous les lots de l'AAPPMA La Gaule nantaise sur son site web

contact et renseignements

AAPPMA la Gaule Nantaise
Président : Jacques GAUDIN
Tél : 06 80 27 91 71
Date de l'Assemblée générale : 22/02/2026
Salle du Muguet à Haute-Goulaine
mail : gaule-du-don@aappma44.fr
FB : Aappma La Gaule Nantaise
web : www.lagaulenantaise.fr



Secteur de Saint Nazaire

AAPPMA La Gaule nazairienne

Étangs nazairiens



L'étang du Bois Joalland

LOTS ET SITES MAJEURS

L'étang du Bois Joalland Saint Nazaire



Cette vaste retenue de 45 hectares appartient à la ville de Saint Nazaire. La navigation y est autorisée avec un **timbre-bateau** (se renseigner auprès de l'AAPPMA). Il offre deux parcours Carpe de Nuit (700 m au nord ouest et 900m au sud est de l'étang). Une aire partagée d'une vingtaine de mètres de long donne un accès PMR de choix non loin de la base nautique (au Sud-Ouest de l'étang).

Poissons : Brochets, sandres, perches, black-Bass, gardons, brèmes, rotengles, tanches, carpes, anguilles.

Le bassin des Tilleuls Saint Nazaire



Cette belle retenue de 3.5 hectares située à l'Ouest du bassin de Guindreff est séparée de ce dernier par une digue. Les accès sont peu nombreux mais faciles et la pièce d'eau offre un parcours Carpe de Nuit sur la totalité de son périmètre. Les berges sont néanmoins plus accessibles du côté nord du plan d'eau. Accès par un chemin de ceinture au nord-est du plan d'eau.

Poissons : Brochets, sandres, perches, black-Bass, gardons, brèmes, rotengles, tanches, carpes, anguilles.

Le bassin de l'étang Saint Nazaire

Retenue de 4 hectares, le bassin de l'étang est situé à la sortie ouest de la ville sur la route d'Herbignac (D47). Un petit bois accueille un parking et l'accès au plan d'eau se fait à travers de petits chemins en toute facilité.

Poissons : Brochets, sandres, perches, black-Bass, gardons, brèmes, rotengles, tanches, carpes, anguilles.

AUTRES LOTS DE PÊCHE

Site	Surface	Mode pêche	No Kill	Carpe de nuit	Float tube	PMR
Étang de Marsain	2.3 Ha	4 cannes	Non	Non	Non	Non
Étang des Québrais	2.3 Ha	2 cannes		Non	Non	Non
Étang de la Belle Hautière	0.7 Ha	2 cannes		Non	Non	Non
Bassin de Guindreff	6 Ha	4 cannes		Non	Non	Non

contact et renseignements

AAPPMA la Gaule nazairienne
Président : Anthony GICQUIAUD
Tél : 06 11 66 63 95
Date de l'Assemblée générale : 01/02/2026
Algéco Plaine des Sports
mail : gaule-nazairienne@aappma44.fr



saint-nazaire
RENVERSANTE®



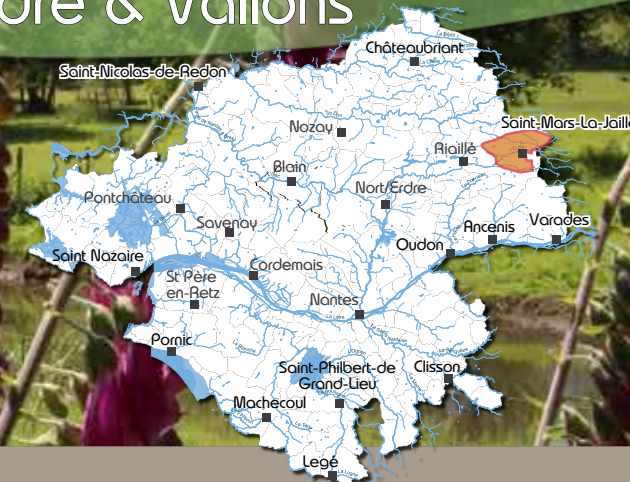
Tourisme à Saint Nazaire

Découvrez-les pépites touristiques du secteur avec l'Office de Tourisme de Saint Nazaire
www.saint-nazaire-tourisme.com

Secteur Vallons de l'Erdre

AAPPMA La Gaule Saint-Marsienne

Haute Erdre & Vallons



L'Erdre entre Freigné et Saint-Mars-La-Jaille

LOTS ET SITES MAJEURS

L'Erdre entre Freigné & St Mars-La-Jaille



La Gaule Saint-Marsienne détient un grand linéaire de berges sur la haute vallée de l'Erdre. Entre Freigné et Saint-Mars-La-Jaille, le cours d'eau est calme avec la présence de radiers qui lui offrent malgré tout quelques accélérations. C'est ce qui plaît aux chevesnes... Ces poissons sont très bien représentés sur cette zone et les gros sujets maraudent sans cesse d'amont vers aval. La rivière coule dans un bocage relativement ouvert, fait de vertes prairies et de haies fourrées, faisant de la pêche à la mouche une perspective amusante pour leurrer chevesnes et rotengles entre les nénuphars... Plus en aval, la rivière débouche sur le plan d'eau de Saint-Mars-La-Jaille dont les berges entretenues et les aires de pique-nique et de jeux en font un site familial par excellence. **Poissons : Brochets, sandres, perches, black-Bass, gardons, brèmes, rotengles, chevesnes, tanches, carpes, anguilles.**

L'Erdre entre St Mars-La-Jaille & Bonnoeuvre



À la sortie de l'étang de Saint-Mars-La-Jaille, l'Erdre serpente calmement dans le bocage. Les bancs de nénuphars sont nombreux et régulièrement disposés, offrant des caches et des abris à une population piscicole riche qui compte le Brochet, la Perche commune ou encore le Black-Bass. Les aficionados de la pêche au coup s'arrêteront sur l'extension de l'Erdre à Bonnoeuvre pour y poser leur station de pêche et taquiner le Gardon, la Tanche et la Brème. Ce site offre des berges dégagées sur de grandes zones enherbées, idéal pour la pêche à la grande canne. Tables de pique-nique.

Poissons : Brochets, sandres, perches, black-Bass, gardons, brèmes, rotengles, tanches, ablettes, carpes, anguilles.

AUTRES LOTS DE PÊCHE

Site	Surface	Mode pêche	No Kill	Carpe de nuit	Float tube	PMR
Étang de la Fontaine aux Merles (Mauumusson)	1.7 Ha	4 cannes	Non	Non	Non	Non
Étang communal (Freigné)	2.4 Ha	4 cannes	Non	Non	Non	Non
Étang communal (St Mars-La-Jaille)	3 Ha	4 cannes	Non	Non	Non	Non
Étang de Bonnoeuvre	1 Ha	4 Cannes	Non	Non	Non	Non

contact et renseignements

AAPPMA la Gaule Saint-Marsienne
Président : Noël DALIBON
Tél : 02 41 26 45 76
Date de l'Assemblée générale : mars 2026
mail : gaule-st-marsienne@aappma44.fr

pays d'Ancenis



Tourisme en Pays d'Ancenis-Saint-Géréon

La porte d'entrée touristique en Pays d'Ancenis-Saint-Géréon. À l'Espace Tourisme et Loisirs du Pays d'Ancenis, on vous chuchote les activités, bons plans et bonnes adresses de ce territoire aux 1000 teintes !
www.bienvenue.pays-ancenis.com

Secteur de Saint Philbert

AAPPMA Le Martin-Pêcheur philibertin

Boulogne & Grand Lieu

Plan d'eau de la Boulogne et le canal à Saint-Philbert-de-Grand-Lieu



LOTS ET SITES MAJEURS

L'étang du Parc de la Boulogne Saint-Philbert de Grand-Lieu



Ce plan d'eau artificiel concentre une pluralité d'activités de loisir dédiées aux philibertins : des jeux pour enfants, des activités nautiques, de vastes espaces enherbés, une plage pour l'été (la baignade y est autorisée) et un swing golf. Côté pêche, le plan d'eau présente des berges accessibles et entretenues par la commune. Un parcours carpe de nuit y est autorisé toute l'année, mais du 15/06 au 15/09, les activités nautiques restent prioritaires. **Poissons : Brochets, sandres, perches, black-Bass, gardons, brèmes, rotengles, tanches, carpes, anguilles.**

La Boulogne Saint-Philbert de Grand-Lieu



C'est un haut lieu de la pêche au coup de compétition : le canal de la Boulogne à St Philbert est large et dégagé et les postes sont quasiment continus... Tout ce qu'il faut pour y organiser de grands concours et notamment une rencontre internationale de haut vol : la winter league de pêche au coup. La richesse de la rivière fait tout le reste et offre des perspectives de bourriches mémorables ! La rivière est navigable jusqu'aux portes du lac de Grand Lieu (pêche interdite au-delà). **Poissons : Brochets, sandres, perches, gardons, brèmes, ablettes, rotengles, tanches, carpes, anguilles.**

Les étangs du grand moulin La Marne



Ce complexe de plusieurs plans d'eau (4 hectares en tout) est une ancienne carrière de granulats désaffectée. Situés à l'ouest du bourg de la Marne ces étangs offrent des ambiances de pêche différentes : brochets, blancs ou black-bass, chacune des pièces d'eau est spécialisée... **No Kill tous carnassiers sur le petit étang.** **Poissons : Brochets, sandres, perches, black-bass, gardons, brèmes, rotengles, tanches, carpes, anguilles.**

AUTRES LOTS DE PÊCHE

Site	Surface	Mode pêche	No Kill	Carpe de nuit	Float tube	PMR
Étang du Chêne (La Marne)	0.5 Ha	2 cannes	Non	Non	Non	Non
Étang du moulin (St Etienne de Mer Morte)	0.2 Ha	4 cannes	Non	Non	Non	Non
Étang de la Villegale (La Chevrolière)	0.2 Ha	2 cannes	Oui tous poissons	Non	Non	Non
La Sablière (Paulx)	4 Ha	4 cannes	Non	Non	Non	Non



contact et renseignements

AAPPMA le Martin-Pêcheur philibertin
Président : Fabrice LEFORT
Tél : 06 89 42 24 82
Date de l'Assemblée générale : 31/01/2026
mail : martin-pêcheur-philibertin@aappma44.fr
FB : Les Martins Pêcheurs Philibertins



GRAND LIEU
COMMUNAUTÉ



Tourisme à Saint Philbert de Grand Lieu

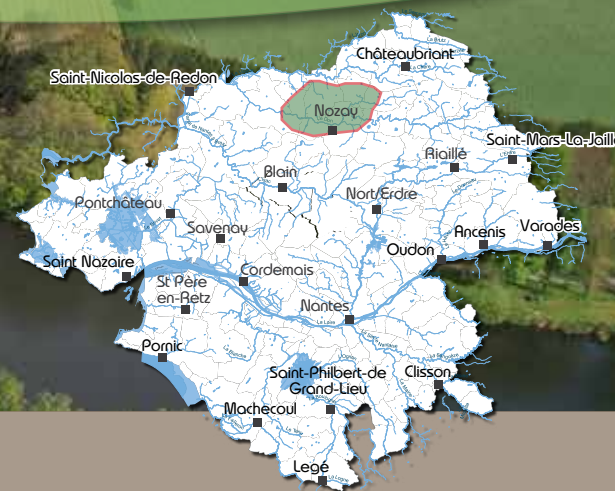
Découvrez-les pépites touristiques du secteur avec l'Office de Tourisme de Saint Philbert-de-Grand-Lieu
www.grandlieu-tourisme.fr

Secteur Nozay

AAPPMA Le Pêcheur du Don

Vallée du Don & étangs

L'étang de la Roche, Marsac/Don

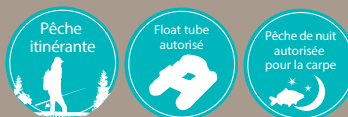


L'étang de la Roche à Marsac/Don



L'étang de la Roche présente une surface de près de 7 hectares. Situé dans un écrin de verdure au milieu des châtaigniers et des chênes pédonculés, la pièce d'eau est un havre silencieux dédié à la quiétude. Les pêcheurs du bord y trouveront des berges accueillantes et entretenues idéales pour pratiquer la pêche au coup. Les pêcheurs de carnassiers auront la possibilité de quitter les berges pour embarquer sur leur float-tube (autorisé librement sur l'ensemble de l'étang). Amis pêcheurs respectez-vous et respectez les autres usagers ! **Poissons : Brochets, sandres, perches, black-Bass, gardons, brèmes, rotengles, tanches, carpes, anguilles.**

Le Don de Treffieux à Conquereuil



La rivière est calme de Treffieux jusqu'à Conquereuil. Au nord de Nozay, l'AAPPMA gère un parcours Carpe de Nuit au lieu-dit «Beaujouet». Bien qu'elle soit abordable depuis les berges et intéressante à prospector à pied, c'est en kayak ou en float-tube qu'elle se livrera pleinement au pêcheur sportif ! **Poissons : Brochets, sandres, perches, black-Bass, gardons, brèmes, rotengles, tanches, carpes, anguilles.**

Les étangs de Nozay à Nozay



Les étangs de Nozay sont très accessibles. Les activités pour la famille s'y développent et combleront tout le monde (Téléski-nautique, city-stade, aquapark...). Depuis 2024, l'AAPPMA a créé un carpodrome. Accès PMR facilité, site parfait pour la pêche au coup et aire de camping-car ! **Poissons : Brochets, sandres, perches, black-Bass, gardons, brèmes, rotengles, tanches, carpes, anguilles.**

AUTRES LOTS DE PÊCHE

Site	Surface	Mode pêche	No Kill	Carpe de nuit	Float tube	PMR
Étang du Langast (Vay)	1.7 Ha	4 cannes	Non	Non	Non	Non
Étang de Clégreuc (Vay)	25 Ha	4 cannes	Non	Non	Non	Non

contact et renseignements

AAPPMA le Pêcheur du Don
Président : Jean-Michel BAUDET
Tél : 06 81 31 94 91
Date de l'Assemblée générale : 08/02/2026
mail : pecheur-du-don@aappma44.fr



Tourisme Erdre Canal Forêt

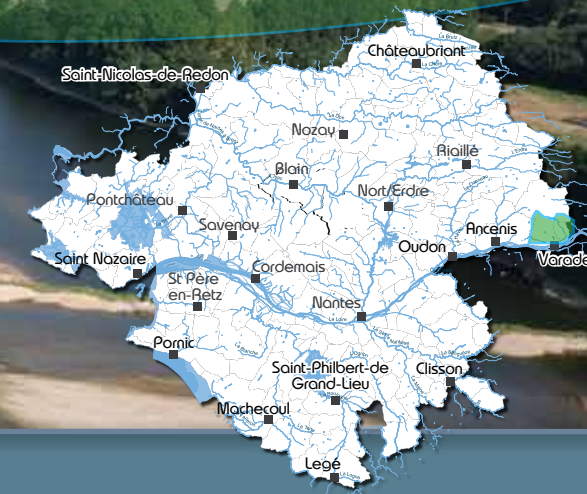
Découvrez les pépites touristiques du secteur avec l'Office de Tourisme Erdre Canal Forêt. www.erdrecanalforet.fr

Secteur de Varades

AAPPMA La Perche varadaise

Boires & Loire

La Loire à Varades



LOTS ET SITES MAJEURS

La Loire à Varades (Loire-Auxence)

Envie de grands espaces, de larges grèves de sable et d'eau courante... Déployez vos cannes au bord du fleuve royal : vous y trouverez l'anguille, le barbeau fluviatile, les aloses mais aussi la lamproie marine, le sandre et le brochet... Le grand silure règne dans ces eaux en maître des lieux, imposant et puissant. De juin à septembre, les pêches aux leurres vous amèneront sans doute à capturer des aspes (ces gros cyprinidés très gourmands) dont les attaques n'ont rien à envier aux carnassiers les plus puissants. De beaux moments se préparent toujours sur les abords de la Loire... Saisissez-les !

Poissons : Silures, brochets, sandres, perches, aspes, mulets, lamproies marines, barbeaux fluviatiles, chevesnes, gardons, brèmes, rotengles, tanches, carpes, anguilles.



L'étang de la Gravelle à Varades (Loire-Auxence)

Cet étang n'est autre qu'une extension des bras de Loire. Il est traversé par une boire de Loire. La Boire Torse, comme toutes les autres extensions de la Loire fait l'objet de toutes les attentions en termes d'aménagements hydrauliques et de fonctionnalités piscicole. Pour revenir à l'étang lui-même, c'est un espace très convivial offrant des berges accueillantes et régulièrement fauchées et de nombreux postes de pêche adaptés à toutes les techniques. La continuité écologique étant optimale, l'étang présente un peuplement piscicole diversifié et riche en blancs et en carnassiers qui vont-et-viennent au gré des crues du fleuve. Enfin, les espaces verts généreusement enherbés offrent des tables de pique-nique bien pratiques pour passer un bon moment familial.

Poissons : Brochets, sandres, perches, gardons, brèmes, rotengles, tanches, carpes, anguilles.



AUTRES LOTS DE PÊCHE

Site	Surface	Mode pêche	No Kill	Carpe de nuit	Float tube	PMR
Étang de Corbin (La Rouxière)	2.5 Ha	4 cannes	Non	Non	Non	Non
Étang de la Grippe (Varades)	4 Ha	4 cannes	Non	Non	Non	Oui
Étang du Perchage (La Chapelle-St-Sauveur)	0.6 Ha	2 cannes	Non	Non	Non	Non
Étang des Garennes (Belligné)	0.8 Ha	4 cannes	Non	Non	Non	Non



contact et renseignements

AAPPMA la Perche varadaise
Président : Yves POIRIER
Tél : 06 07 42 99 92
Date de l'Assemblée générale : 08/02/2026
9h30 Salle des Charmilles à La Chapelle Saint-Sauveur
mail : perche-varadaise@aappma44.fr



pays d'Ancenis



Tourisme en Pays d'Ancenis-Saint-Géréon

La porte d'entrée touristique en Pays d'Ancenis-Saint-Géréon. À l'Espace Tourisme et Loisirs du Pays d'Ancenis, on vous chuchote les activités, bons plans et bonnes adresses de ce territoire aux 1000 teintes !
www.bienvenue.pays-ancenis.com

Secteur Sion-Les-Mines

AAPPMA Le Scion de Sion

Chère & Hunaudière

L'étang de la Hunaudière, Sion-Les-Mines



LOTS ET SITES MAJEURS

L'étang de la Hunaudière à Sion-Les-Mines



L'étang de la Hunaudière est une belle retenue de 15 hectares. Espace Naturel Sensible identifié par le Département de Loire-Atlantique, il est la propriété de la commune de Sion-Les-Mines. Son patrimoine bâti témoigne de l'ancienne activité de métallurgie des siècles passés, activité qui s'est éteinte vers la fin du XIXème siècle vraisemblablement. Le site est bucolique et accueillant : les familles trouveront leur bonheur à l'ombre des frondaisons. Idéal pour pratiquer la pêche au coup, il est aussi peuplé de carnassiers qui rôdent et maraudent auprès de ses berges accueillantes. La carpe est dominante et les amateurs se feront plaisir sur des spécimens plutôt imposants!

Poissons : Brochets, sandres, perches, gardons, brèmes, rotengles, tanches, carpes, anguilles.

La Chère autour de Sion-Les-Mines



La jolie Chère est la rivière aux «mille moulins». Sur la commune de Sion-Les-Mines, le plus connu est le moulin du pont. Il est encore en activité : une association perpétue la tradition de la meunerie et offre des journées de découverte du patrimoine et des visites accompagnées de dégustations de galettes issues de la farine de sarrasin produite sur place ! Une bonne idée à associer à une partie de pêche à la ligne. Calme et méandreuse, avec néanmoins quelques accélérations ponctuelles, son peuplement piscicole est riche et agrémenté de lâchers de truites lors de l'ouverture promotionnelle de sa pêche tous les deuxièmes samedis de mars. On peut encore les pêcher jusqu'au mois de juin.

Poissons : Brochets, sandres, perches, chevesnes, gardons, brèmes, rotengles, tanches, carpes, anguilles.

AUTRES LOTS DE PÊCHE

Site	Surface	Mode pêche	No Kill	Carpe de nuit	Float tube	PMR
Étang de l'Usine (Sion-Les-Mines)	0.2 Ha	2 cannes	Non	Non	Non	Non
Étang de l'Euzerais (Sion-Les-Mines)	0.5 Ha	2 cannes	Non	Non	Non	Non
Étang de Mouais (Mouais)	1.1 Ha	4 cannes	Non	Non	Non	Non

contact et renseignements

AAPPMA le Scion de Sion
Président : Yvonnick DAVID
Tél : 06 85 83 67 04
Date de l'Assemblée générale : 07/03/2026
mail : scion-de-sion@aappma44.fr



Office de Tourisme Châteaubriant-Derval
Découvrez-les pépites touristiques du secteur avec l'OT www.tourisme-chateaubriant.fr

Secteur Sud Grand Lieu

AAPPMA La Sirène de Logne & Boulogne

Logne & Boulogne

Les étangs du Paradis à Legé



LOTS ET SITES MAJEURS

Les étangs «du Paradis» à Legé



La zone de loisir du Paradis à Legé offre un complexe de 3 plans d'eau qui sont gérés de manière différenciée par l'AAPPMA La Sirène de Logne & Boulogne. L'étang amont d'une surface de 0.7 hectares est autorisé à la pêche des carnassiers en No Kill uniquement. La pêche au vif y est interdite. L'étang du milieu d'une surface d'1 hectare est en réglementation générale à 4 cannes et dispose d'un ponton pour personnes à mobilité réduite. Enfin, l'étang aval qui est le plus grand des trois offre des conditions similaires (4 cannes) pour une surface de 3.2 hectares. Tables de pique-nique et grands parkings.

Poissons : Brochets, sandres, perches, gardons, brèmes, rotengles, tanches, carpes, anguilles.

La Logne entre Legé et Corcoué/Logne



La Logne est un petit cours d'eau qui prend sa source à quelques kilomètres à l'Est de Legé. Sa partie la plus représentative se situe entre Legé et Corcoué/Logne. L'AAPPMA y a restauré une frayère (Lieu-dit «La Birocherie»), améliorant ainsi la reproduction du brochet et le repeuplement naturel du cours d'eau. Par la suite, la rivière coule ses eaux vers Corcoué/Logne où les accès sont faciles. Le cours d'eau y serpente dans un petit vallon ombragé et aux berges entretenues.

L'AAPPMA La Sirène de Logne & Boulogne participe à l'ouverture promotionnelle de la pêche de la truite le deuxième samedi de mars et le cours d'eau est alors prospecté par de nombreux pêcheurs. Un moment attendu dans l'almanach de l'AAPPMA !

Poissons : Brochets, sandres, perches, goujons, gardons, brèmes, rotengles, chevesnes, tanches, carpes, anguilles.

AUTRES LOTS DE PÊCHE

Site	Surface	Mode pêche	No Kill	Carpe de nuit	Float tube	PMR
Étang des Mauves (St Colomban)	0.5 Ha	2 cannes	Non	Non	Non	Non



Le Saviez-Vous ?

Quand les pêcheurs sont maîtres d'ouvrages de travaux sur cours d'eau... La Fédération de Pêche et l'AAPPMA La Sirène de Logne & Boulogne ont réalisé conjointement des travaux de renaturation de cours d'eau à la confluence de la Logne et de la Boulogne. 700 mètres linéaires ont été ainsi retravaillés, un resserrement du lit de la rivière a été réalisé par l'apport de granulats pour diversifier les écoulements tout au long de l'année, et un barrage inutile a été purement retiré du lit du cours d'eau, favorisant ainsi la continuité écologique et sédimentaire de la rivière. Un partenariat étroit avec les syndicats de bassins versants permet aux pêcheurs de contribuer efficacement aux travaux en cours d'eau et de favoriser ainsi l'amélioration des habitats piscicoles. (voir la vidéo : QR Code page 7)

contact et renseignements

AAPPMA la Sirène de Logne & Boulogne
Président : Jean-Jacques CHAUVIÈRE
Tél : 06 25 40 23 08
Date de l'Assemblée générale : 06/02/2026
à Saint Colomban
mail : sirene-logne-boulogne@aappma44.fr



Sud Retz Atlantique
Lacs-Marais-Bocage

Découvrez les pépites touristiques du secteur avec l'OT www.sudretzatlantique-tourisme.fr/

Secteur Pays de Retz

AAPPMA L'Union des Pêcheurs du Pays de Retz

Martinière & Boivre

L'étang du Grand Fay à Saint-Père-en-Retz



LOTS ET SITES MAJEURS

Le canal de la Martinière à Frossay (Le Migron)

C'est l'autre partie du canal de la Martinière, la plus occidentale. Le secteur se présente comme un large canal aux berges entretenues et accueillantes, ce qui en fait un endroit propice à la pêche au coup (le canal de la Martinière a plusieurs fois accueilli des compétitions internationales). La pêche de la carpe de nuit pourra se pratiquer sur la partie la plus à l'ouest (vers l'écluse du Carnet) sur environ 1 kilomètre, ce qui fait du canal, en complément du parcours Est, l'un des parcours carpe de nuit les plus longs du département. Enfin, la population de carnassiers est soutenue et diversifiée, mais il est signalé régulièrement des captures de grand spécimens de silures. **Poissons : Silures, brochets, sandres, perches, gardons, brèmes, rotengles, tanches, carpes, anguilles.**



L'étang du Grand Fay à Saint-Père-en-Retz

S'il est un lot qui est « bichonné » par l'Union des Pêcheurs du Pays de Retz et son équipe active de bénévoles, c'est bien celui-ci ! En effet, avec le soutien et la bénédiction de la commune de Saint-Père-en-Retz qui est propriétaire de l'espace, l'AAPPMA y a réalisé de lourds travaux d'aménagements piscicoles pour favoriser la multiplication des habitats et de fait, augmenter la richesse de la biodiversité.

Ainsi des abris ont été construits puis immergés, des îlots submersibles y ont été implantés pour que la reproduction des poissons y soit facilitée. Enfin, les pêcheurs y arrachent régulièrement la jussie. Le plan d'eau arbore son label « Famille », ce qui implique une grande accessibilité, des jeux pour les enfants et un accès aux commodités.

L'UPPR y réalise régulièrement des Animations Pêche Nature (sur inscription).

Poissons : Brochets, black-bass, perches, gardons, brèmes, rotengles, tanches, carpes, anguilles.



AUTRES LOTS DE PÊCHE

Site	Surface	Mode pêche	No Kill	Carpe de nuit	Float tube	PMR
Étang de Saint-Viaud	4 Ha	4 cannes	Oui (Black-bass)	Non	Non	Oui
La carrière des Grandes Perrières (Chaume-en-Retz)	1.2 Ha	4 cannes	Oui (tous carna)	Non	Non	Non
Étang communal (La Sicaudais)	0.1 Ha	4 cannes	Non	Non	Non	Non

contact et renseignements

AAPPMA l'UPPR
Président : Fabien AUROUX
Tél : 06 60 07 93 19
Date de l'Assemblée générale : 31/01/2025
mail : uppr@aappma44.fr
FB : Uppr-aappma44

Animation
Pêche & Nature
INSCRIS-TOI !



Communauté de communes Sud Estuaire

Découvrez-les pépites touristiques du secteur avec la comcom www.cc-sudestuaire.fr



Je Pêche... Je Protège

La Fédération de Loire-Atlantique pour la Pêche
et la Protection du Milieu Aquatique



« La Pêche en eau douce est un loisir engagé dans la préservation des espèces piscicoles et des milieux aquatiques : Chaque pêcheur contribue à financer des actions liées à la préservation de l'eau et des habitats des poissons, ce qui garantit leur pérennité. »

Ma carte de pêche participe à financer la connaissance, la préservation et la restauration des Cours d'Eau...

**Pêche de loisir en eau douce :
Un loisir qui finance la protection
de l'Eau à l'échelle nationale...**



La carte de pêche, obligatoire pour chaque pêcheur en France, contribue à financer les 6 Agences de l'Eau réparties sur les 6 grands bassins Français. Ainsi, chaque pêcheur participe à la politique de gestion des cours d'eau et d'amélioration de la qualité de l'eau édictée et financée par les Agences !



Voire Fédération de Pêche assure de nombreuses missions qui lui sont fixées par la loi. Elle est déclarée d'utilité publique et agréée «Protection de l'Environnement».

**Surveiller
Protéger
Restaurer**

- Être sur le terrain pour surveiller la pratique de la pêche et la bonne santé des milieux aquatiques
- Assurer la police de la pêche et faire respecter la réglementation et le code de l'Environnement
- Défendre la fonctionnalité des milieux aquatiques et réaliser des travaux pour la restaurer lorsqu'elle est altérée.

**Étudier
Connaître
Accompagner**

- Réaliser des pêches d'inventaires piscicoles pour s'assurer de la présence/absence des espèces
- Connaître et améliorer la compréhension des réseaux trophiques aquatiques, des espèces et de leurs besoins vitaux
- Accompagner les partenaires institutionnels et les collectivités territoriales dans leurs diagnostics

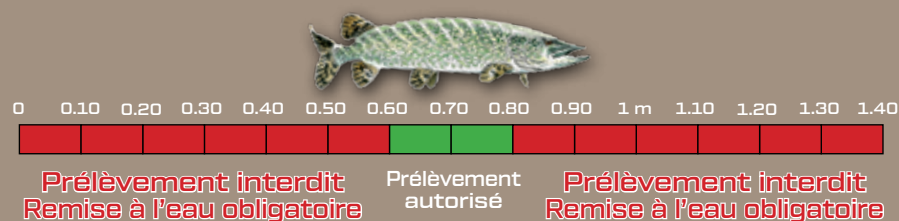
**Développer
Sensibiliser
Éduquer**

- Développer la pêche de loisir et la formation du public à la pêche et à l'environnement aquatique
- Réaliser des interventions en milieu scolaire avec des séquences pédagogiques sur le thème de l'eau et des milieux aquatiques.
- Aménager les zones de pêche et créer des parcours thématiques accessibles pour toutes et tous en incluant le handicap...

« La pêche est un loisir où la pratique est indissociable de la compréhension et du souci de l'environnement. Près de 100 000 personnes sont sensibilisées à l'écologie des milieux aquatiques chaque année. »

Fenêtre de Capture

Protection renforcée du Brochet



5 sites de pêche expérimentent le principe de fenêtre de capture dans notre département. Cette mesure renforce la protection du Brochet sur les secteurs suivants : **Étang du Gué aux Biches** à Saint Gildas-des-Bois, **L'étang de la Forge neuve** à Moisdon-La-Rivière, **l'étang de la Touche d'Erbray** à Erbray, **le Grand étang de Machecoul** et la rivière **Le Hâvre** entre Couffé et Oudon.

La fenêtre de capture.. C'est quoi ?

Comme il existe une taille minimale de prélèvement (elle est de 0,60m pour le brochet) en-deçà de laquelle les poissons doivent être remis à l'eau, sur les cours d'eau où une fenêtre de capture est mise en place, désormais, une taille MAXIMALE de capture est instaurée, au-delà de laquelle le poisson doit AUSSI être remis à l'eau.

Pourquoi une fenêtre de capture ?

Étant donné que le brochet est classé comme espèce vulnérable par l'UICN* et que localement, la reproduction du brochet est malmenée par la raréfaction de l'eau, la disparition de ses frayères, par l'arrivée d'espèces concurrentielles et/ou invasives, par les pollutions récurrentes des cours d'eau..., NOUS PÊCHEURS, devons mettre en œuvre ce qui est en notre possible pour assurer la pérennité de l'espèce. L'objectif principal de cette mesure est de renforcer la protection de l'espèce brochet, afin de maintenir des populations de brochets en abondance autant dans des classes d'âge juvéniles que dans les classes d'âge adultes. L'on espère ainsi concourir à mieux protéger les plus anciens spécimens qui sembleraient être aussi de meilleurs géniteurs...

Carnet de capture obligatoire sur ces sites

Afin d'assurer un suivi de l'expérimentation, tout pêcheur pratiquant sur ces 5 sites doit obligatoirement consigner ses captures de brochet sur un carnet (papier ou en ligne). À télécharger sur notre site web ou via le QR Code à scanner ci-contre, ou sur les panneaux en place sur les sites concernés.

Renseigner un carnet de capture en ligne



*Union Internationale pour la Conservation de la Nature

No Kill - Les bons Gestes

LES BONNES PRATIQUES DU NO-KILL

Quand vous pratiquez le No-Kill, les chances de survie du poisson dépendent de votre façon de pêcher, mais aussi des conditions dans lesquelles vous allez le relâcher...



La tenue du poisson est importante. Les poissons avec des dents comme le brochet et le sandre se tiennent par les ouïes, alors que les poissons dépourvus de dents ou munis de «rappes» comme le black bass, la perche ou le silure se tiennent par la bouche.

Attention de ne pas déformer leur mâchoire lors de la tenue.



Durant la capture :

- Ecourtez le combat afin d'éviter au poisson une fatigue excessive.
- Mouillez vos mains avant de manipuler le poisson, vous éviterez de lui enlever le mucus qui le protège. Ne surtout pas utiliser de torchon ou de chiffon pour le maintenir.
- Evitez de sortir le poisson de l'eau si vous ne désirez pas le prendre en photo.
- Si vous désirez faire une photo, maintenez-le à 2 mains en le soutenant.
- La sortie de l'eau du poisson doit être la plus courte possible !
- Pour le relâcher, positionnez-le vers le large, maintenez-le sans va-et-vient et attendez qu'il reparte de lui-même. Cela peut prendre quelques dizaines de secondes...

Adapter son matériel :

- Utilisez du fil plus résistant que nécessaire afin d'écourter au maximum le combat.
- Privilégiez les hameçons simples sans ardillon.
- Utilisez une épuisette en matière plastique ou à petites mailles sans nœud.
- Munissez-vous d'une pince pour décrocher plus facilement l'hameçon.

LA SÉCURITÉ

- Soyez prudent : vérifiez météo, débits, règles de navigation et manœuvres des barrages. Munissez-vous d'équipements de sécurité adaptés et numéros d'urgence. Prévenez votre entourage. Ne mettez personne en danger, ni vous ni les autres.
- Tenez-vous à distance des lignes électriques et passez dessous, la canne à l'horizontale. À proximité des lignes, le danger est de provoquer un arc électrique même sans contact.

LA RÉGLEMENTATION

- Ayez à disposition votre carte de pêche et tout document complémentaire. Disponible sur cartedepêche.fr cette carte d'adhésion à votre association permet de financer les actions dans l'intérêt des pêcheurs et des milieux.
- Appliquez la réglementation consultable dans le guide annuel de votre AAPPMA et de votre fédération départementale ou sur leur site internet. Cette réglementation : période de pêche, type, taille et nombre des espèces pêchées... est définie dans l'intérêt des peuplements en place et pour la pérennité de notre activité.
- Facilitez le contrôle par les agents compétents. La réglementation et les agents qui la font respecter agissent dans l'intérêt des pêcheurs et des milieux.

PÊCHE DE LA CARPE

- Réduisez l'emprise de votre abris au minimum (max 9m2) surtout sur les petites zones.
- Respectez et adaptez vos distances de pêche : vous n'êtes sans doute pas seuls à pêcher.
- Amorcez votre coup en quantité raisonnable.
- Pas de feux au sol.

LES ESPÈCES PÊCHÉES

- Adaptez le matériel et la pratique aux captures attendues (ardillon écrasé ou non, hameçons simples ou triples, engins et filets, épuisette sans nœud, assomoir, mètre, ciseaux...). Cela permettra de limiter les manipulations de la capture.
- Agissez rapidement avec votre capture pour la conserver ou la remettre à l'eau. Dans les deux cas, limitez au strict minimum les temps de manipulation (idéalement décrochage rapide dans l'eau, photo...). L'assèchement des branchies d'un poisson hors d'eau est rapide et ses organes internes vulnérables.

LES LIEUX ET LES USAGERS

- Partagez les lieux avec les usagers et les autres pêcheurs avec courtoisie et civisme (emprise du matériel dans l'eau, sur les berges ou les halages...)
- Préservez les lieux et leurs aménagements dans l'intérêt des pêcheurs et des autres usagers. Le droit de pêche accordé par les propriétaires dépend aussi du bon comportement des pêcheurs.
- Récupérez vos déchets (fil de pêche, hameçons, verre, plastique, plombs...). Ils souillent les sites, peuvent être dangereux pour la faune.

LE MILIEU NATUREL

- Veillez sur la flore et la faune sauvage (végétation des rives, fond de la rivière, amorçage...). Tous ces éléments biologiques contribuent à la bonne santé des peuplements de poissons.
- Alerte votre fédération ou les autorités compétentes si des situations vous paraissent anormales : mortalités de poissons importantes (ne restez pas sur place), pollutions (ne restez pas sur place), braconnage, espèces inconnues...
- Ne transférez pas d'organisme vivant d'un lieu de pêche à l'autre. Vérifiez, nettoyez et séchez votre matériel (bottes, bourriches, bateau...). Certaines espèces peuvent nuire très sévèrement à la pêche ou perturber les peuplements en place : végétaux envahissants, poissons et crustacés exotiques, porteurs de maladies ou concurrents des espèces autochtones...

Le ministère de la Santé et de la Prévention publie son «Petit Guide de l'auto-consommation en toute sécurité».

Ce petit guide vous propose quelques recommandations pour profiter au mieux de ce que vous récoltez, cueillez, pêchez, chassez, et consommez vous-même...

Les avantages et les bienfaits de l'autoconsommation sont nombreux ! Chemin le plus court entre la production et la consommation, l'autoconsommation alimentaire permet un accès occasionnel ou régulier à des aliments cueillis, cultivés, chassés ou pêchés dans les milieux naturels.

À télécharger sur le site du ministère :

https://sante.gouv.fr/IMG/pdf/2023_09_guidesanitaire_autoconsommation.pdf

ou en scannant le QR code ci-contre :



L'agence de l'eau Loire-Bretagne

accompagne les fédérations départementales de pêche pour protéger l'eau et les milieux aquatiques.



agence.eau-loire-bretagne.fr

9 avenue Buffon CS 36339
45063 Orléans CEDEX 2

02 38 51 73 73 • contact@eau-loire-bretagne.fr

Float-Tube & Kayak

LES BONNES PRATIQUES

Le Float-tube et le kayak de pêche sont des engins de loisir non-motorisés qui peuvent être assimilés aux embarcations légères de plaisance. Leur usage et leur pratique pour la pêche de loisir en eaux douces se développent de plus en plus. Il est important de rappeler quelques notions de base pour votre sécurité et celle des autres usagers :



Renseignez-vous sur la réglementation du secteur.

Un supplément «navigation» est parfois nécessaire

Sur le domaine public fluvial, n'encombrez pas les chenaux de navigation et assurez-vous d'être visible à l'approche d'un bateau. Vous n'avez pas la priorité !



Portez votre gilet de sauvetage. Aujourd'hui il reste confortable et discret et garantit votre sécurité.

Partagez l'espace aquatique ! Respectez les autres usagers qui fréquentent le même secteur que vous : n'évoluez pas à proximité des lignes des autres pêcheurs (baigneurs, pêcheurs au coup, carpistes, et toutes autres activités nautiques).

En cas de présence des cyanobactéries, il est fortement recommandé de porter des waders (ou pantalons étanches). Les cyanotoxines peuvent pénétrer dans l'organisme à travers la peau ou les plaies.

Évitez la propagation des pathogènes et des Espèces Exotiques Envahissantes : Nettoyez votre matériel entre deux parties de pêche.

Animations Pêche & Nature

AAPPMA	Contact	Téléphone	Date et lieu
Ablette nortaise	Hervé FERELLEC	06 60 63 00 29	4 dates Initiation pêche à Nort/Erdre : - les 20/05/26 - 27/05/26 - 03/06/26 - 10/06/26
Ablette oudonnaise	Damien LEQUIPPÉ	06 17 93 62 22	Dates non communiquées
Amicale des Pêcheurs anciens	Franck BENEATEAU	06 77 59 94 68	- 13/04/26 et 14/04/26 Stage de pêche au coup sur 2 jours de 9h30 à 12h00 et de 13h30 à 16h00 - Fête de la pêche - 07/06/26
Amicale des Pêcheurs de Riaillé	Laurent SALIOU	06 15 35 04 85	- 4 Journées-découverte en période de vacances scolaires (Trans/ Riaillé/ Teillé) dates à définir. - Fête de la Pêche à Vioreau (UPN) - 07/06/26
Amicale des Pêcheurs de Vioreau	Serge SCHEIBEL (Site de Treilleries)	06 88 12 46 57	- 14-15 et 16/04/2026 (coup) - 25-26/08/2026 (feeder) - 27-28/10/2026 (Carnassiers)
	Daniel HARDY (Site de La Motte-sur-Sèvre)	06 71 49 00 08	2 Stages de pêche au coup (2x3 jours) - 20,21,22 avril / 06,07,08 juillet 2026
Anguille machecoulaise	Daniel GUÉRIN	06 83 96 75 31	- Fête de la Pêche - 07/06/26 - Cheix-en-Retz - Initiation pêche au coup enfants le 05/09/2026
Brème du Don	François DUBÉ	06 95 38 70 93	- 13,14,16,17/04/2026 APN d'Issé (Vacances Avril) - Fête de la Pêche à Vioreau (UPN) - 07/06/26 - Juillet 2026 APN Centre aéré d'Issé (dates indéfinies)
Carpe pontchâtelaïne	Johann PLAUD	06 52 24 40 02	- 1 Stage du 07 au 10/07/26 à Pontchâteau
Gardon d'Herbe castelbriantais	Julien LUSSEAU	06 60 60 02 40	- Journée découverte pêche au coup : 17/08/2026 - Journée découverte pêche des carnassiers : 18/08/2026
Gardon genestonnais	Patrick COSSON	06 21 60 40 35	- en février et mars, les samedis après-midi de 14h à 17h - Fête de la pêche - 07/06/2026 à Geneston
Gaule blinoise	Marc-Antoine SEURRE	07 87 08 48 34	- de mars à juin, et de septembre à novembre : 1 samedi / mois de 14h à 17h (Coup ou leurres) - 21/03/26 à Blain (étang de la mairie) - 11/04/26 à l'étang du Givre - 23/05/26 à Fay de Bretagne (étangs de la Madeleine) - 20/06/26 à Saffré (Bassin de Bout de Bois) - 19/08/26 à La Grignonais (étang de la p'tite pêche) - 17/10/26 à Saffré (Bassin de Bout de Bois) - 14/11/26 à Blain
Gaule nantaise	Jacques GAUDIN	06 80 27 91 71	- Tous les mercredis de septembre à juin (hors vacances scolaires)
Martin-Pêcheur philibertin	Fabrice LEFORT	06 89 42 24 82	- Vacances de printemps, stage de pêche au coup à la Chevrolière - Vacances de printemps, stage de pêche au coup à St Philbert GL - En été, séances de pêche au coup et leurres avec l'OT GrandLieu
Perche varadaise	Yves POIRIER	06 07 42 99 92	- 21, 22 et 23/04/2026 Varades stage pêche au coup théorie et pratique.
Scion de Sion	Yvonnick DAVID	06 85 83 67 04	- 03/05/2026 Fête de la Pêche - Étang de la Huneaudière - 07/06/2026 Fête de la Pêche à Vioreau (UPN) - Vacances de printemps et juillet 2026 (découverte coup) - Septembre 2026 session pêche aux leurres.
UPPR	Fabien AUROUX	06 60 07 93 19	- 31/01/2026 Vide ta boîte à pêche StPère-en-Retz (Résa obligatoire) - 21/06/2026 Concours Float-Tube (lieu indéfini) - 19/07/2026 Concours coup (américaine) au Migron - Septembre 2026 Open bateau Canal du Migron

ATLANTIC KAYAK .FR

LOCATION KAYAK DE PECHE / CANOE / RANDONNEE AVEC GUIDE

SUR LA RIVIÈRE ACHENEAU

1/2 JOURNÉE
OU
AFTER WORK !

RÉSERVATION EN LIGNE OU 06.30.15.84.40 !

Les rives de l'Acheneau - 7 la Roussinière 44710 Port Saint Père

CONCOURS

Tous les concours et événements halieutiques organisés par les AAPMA

AAPPMA	Contact	Téléphone	Événement
Ablette nortaise	Hervé FERELLEC	06 60 63 00 29	- 12/04/26 Concours pêche au coup indiv. - 13/06/26 Open Float-Tube - 03/10/26 Challenge Carpa Bateau - 13/09/26 Pêche au coup Américaine
Ablette Oudonnaise	Damien LÉQUIPPÉ	06 17 93 62 22	- Ouverture truite - Plan d'eau du Chêne - 14/03/26 - Open float-tube - rivière Le Hâvre (date NC) - Open carassier - plan d'eau du Chêne - 21/11/26 - Enduro Carpe - rivière Le Hâvre (date NC)
Amicale des Pêcheurs anciens	Franck BENETEAU	06 77 59 94 68	- 14/03/26 Ouverture truite - Roche Blanche+La Planche. - 05/04/26 Concours Pêche au coup (sociétaires) - 07/06/26 Concours pêche au coup - 22/08/26 Concours caritatif contre le cancer Trophée Pascal - 14/11/26 Concours pêche carassiers au poser
Amicale des Pêcheurs de Riaillé	Laurent SALIOU	06 15 35 04 85	- 14/03/26 Ouverture truite à l'étang du Clos (Trans/Erdre) - 21/06/26 Concours coup marathon 6 heures
Amicale des Pêcheurs de Vioreau	Serge SCHEIBEL	06 88 12 46 57	- WE Carpe Lac Vioreau : 3ème WE de septembre 2026 - Open Float-Tube Lac Vioreau : 24/10/26 - Open Carpa bateau Lac Vioreau : 20 & 21/11/2026
Brème clissonnaise	Jean-Louis METAIREAU	06 07 81 32 17	- 14/03/26 Ouverture truite sites non définis
Brème de l'Isac	Éric PADIOLEAU	06 65 64 51 16	Voir AAPMA (non communiqué au moment de l'impression)
Brème du Don	Matthieu DELAUNAY	06 66 17 86 35	- 14/03/26 Ouverture truite Ruisseau de Gravotel - du 17 au 20/09/26 Carnacape étang de Beaumont
Carpe pontchâtelaïne	Johann PLAUD	06 52 24 40 02	- 14/03/26 Ouverture truite étang de la Couëronnaise à StAnne/Brivet & étang des platanes à Missillac - 28/06/26 Concours de pêche au coup
Gardon d'Herbe castelbriantais	Michel BRIZARD	06 74 80 01 61	- 14/03/26 Ouverture truite - La Brutz + étang La ville Marie - 14/07/26 Concours de pêche au coup - 20/09/26 Concours de pêche au coup américaine
Gardon genestonnais	Patrick COSSON	06 21 60 40 35	- 14/03/26 Ouverture truite - Étang de Geneston
Gardon savenaisien	Maxime VIAUD	06 73 36 14 67	- 06/09/2026 Open Float-tube - Lac de Savenay (mobile)
Gaule bilinoise	Joël JOSSE	06 67 33 08 00	- 14/03/26 Ouverture truite Ruisseau du Pont Serin - Septembre : forum des associations à Blain - 02 au 04/10/26 Enduro carpe sur le bassin de Bout-de-Bois.
Gaule dervalaise	Serge NOZAY	06 17 65 11 88	- 14/03/26 Ouverture truite - Chère & Aron
Gaule du Don	Stéphane GUINÉ	06 45 14 31 50	- 04/07/2026 Concours Float-Tube en Vilaine (Beslé)
Gaule nantaise	Jacques GAUDIN	06 80 27 91 71	- 14/03/26 Ouverture truite (voir liste sur site web) - Enduro duo : 3,4,5 avril 2026 à Villeneuve-en-Retz - Concours feeder : mi-avril 2026 à Villeneuve-en-Retz - Concours Float-Tube : 28/06/2026 à la Haye Fouassière - Trophée des Gaulois : 25-26/07/2026 au Canal de la Martinière - Challenge carassiers Open Loire : 20/09/2026 à Ancenis - Enduro solo : 25,26,27/09/2026 à Villeneuve-en-Retz - Master Champion Feed : sept/oct 2026 au Canal de la Martinière - Street Fishing de Nantes : 18/10/2026
Gaule nazairienne	Anthony GICQUIAUD	06 11 66 63 95	- 14/03/26 Ouverture truite étang des Québrais
Martin-Pêcheurs philibertins	Fabrice LEFORT	06 89 42 24 82	- 14/03/26 Ouverture truite étangs des chênes à La Marne, Plan d'eau du moulin à Saint-Etienne-de-Mer-Morte et le plan d'eau du parc de la Boulogne à Saint-Philbert-de-GrandLieu. - 16/05/26 Open carassiers en bateau (Challenge départemental)
Perche varadaise	Yves POIRIER	06 07 42 99 92	- 07 & 08/03/2026 Foire expo commerciale de Varades - 14/03/2026 Ouverture truite, étang du Perchage (La Chapelle St Sauveur) - 12/04/2026 Concours truite, étang des Garennes à Belligné.
Scion de Sion	Yvonnick DAVID	06 85 83 67 04	- 14/03/2026 Ouverture truite (Chère +étang de l'Euzerais)
Sirène de Logne & Boulogne	J-Jacques CHAUVIERE	06 25 40 23 08	- 14/03/26 Ouverture truite sur la Logne - 22/03/26 Concours truite étang des Mauves à St Colomban - 19/04/26 Concours truite étang des Mauves à St Colomban
UPPR	Fabien AUROUX	06 60 07 93 19	- Ateliers de pêche (2 heures), 1 séance /mois en Avril, Juin, Septembre et/ou Octobre. Dates non définies.

Clubs & Sections



Comité de Pêche Sportive au Coup

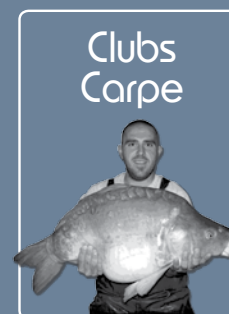
Le CD44, rattaché à la Fédération Française des Pêches Sportives «commission eau douce» représente une centaine de licenciés toutes catégories. 10 clubs de Pêche Sportive au Coup participent tout au long de l'année à l'organisation de concours et championnats départementaux. Le CD 44 est actif au niveau national grâce à ses partenaires que sont la Fédération départementale de pêche, la cellule «sports» du Conseil départemental 44 et la direction départementale jeunesse et sport. Deux compétitions nationales regroupant plus de 200 pêcheurs sont organisées dans notre département depuis plus de 10 ans. Ouvert à tous les pêcheurs.

Renseignements : <https://www.cd44-peche-eau-douce.fr/>
Contact : Mathieu PAPIN : 06 62 05 14 37
mail : mpapin@rocketmail.com

Accéder au site web :
Flashez le Code



Les clubs et sections



Les Bipeurs fous-1997 - 44116 VIEILLEVIGNE
Contact : Sébastien CAILLÉ - 06 19 42 38 49
m@il : les.bipeurs.fous1997@outlook.fr

No Kill 44/85 - 44330 Le Pallet
Contact : Boris PRAUD au 06 77 11 65 11
m@il : canadaboriskov@gmail.com

Club Carpiste Castelbriantais
Contact : Bruno BONNET au 06 83 45 92 79

Breizh Carpe - 44540 Saint-Mars-La-Jaille
Contact : Guy LEMAIRE au 06 50 76 10 02

Pornichet Carpe Club - 44380 Pornichet
Contact : Michel DELORME au 06 22 80 89 45



Isac No kill & Lure's 44
44530 Guenrouët
Contact : Éric PADIOLEAU 06 65 64 51 16
FB : Isac No Kill & Lure 44



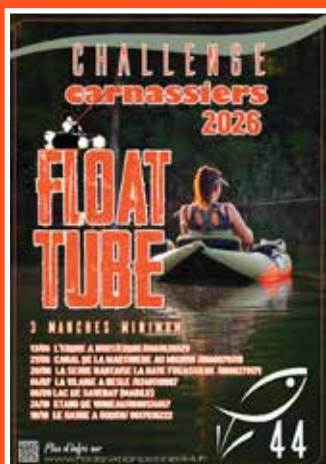
Les Moucheurs nantais - 44000 Nantes
Contact : Jean-Yves MELLON-VIACROZE
Tél : 06 17 17 40 58
<http://lesmoucheurnantais.free.fr/>
FB : Les Moucheurs Nantais

ÉVÈNEMENTS

2 Challenges Carnassiers : Bateau & Float-Tube !

Ces deux compétitions sont co-organisées par la Fédération Départementale de Pêche et de Protection du Milieu Aquatique et les AAPPMA organisatrices sur leurs lots de pêche.

Si le Challenge Bateau est devenu un événement halieutique de référence (2026 marquera sa 12ème année d'existence), le Challenge dédié au Float-Tube est en passe de le devenir, au vu du succès rencontré en 2025 !



Ces deux compétitions mettent en valeur la pêche sportive embarquée sur des secteurs emblématiques de notre département. Les Challenges se présentent en plusieurs manches organisées sur le territoire des AAPPMA participantes et rassemblent des pêcheurs passionnés en quête de performances sportives.

Les lots engagés sont motivants grâce à nos partenaires fidèles : prestataires de séjours de pêche ou magasins spécialisés locaux.

Ouvertes à toutes et à tous, ces 2 compétitions «bon enfant» et «bon esprit» portent les valeurs sportives des structures associatives de la pêche de loisir !

INSCRIS-TOI !

Accéder à la page Challenge Float-Tube



Accéder à la page Challenge Bateau



Junior fishing Tour

Compétition nationale dédiée aux jeunes

La Fédération 44 s'associe à la FNPJ, à la Fédération Française des Pêches Sportive et au GIFAP pour proposer aux jeunes jusqu'à 17 ans des compétitions de pêche au coup et aux leurres comptant pour les qualifications des championnats de France juniors et espoirs. Pour la deuxième saison consécutive, les jeunes inscrits vont se confronter de manière amicale. Il est possible de ne participer qu'à une seule date mais une qualification pour la finale régionale vous demandera de participer à au moins 2 dates. Les finales Régionales 2025-2026 auront lieu courant Juin 2026 (date précise et lieu à définir), la finale Nationale aura lieu fin Août ou début Septembre 2026 (Date et lieu à définir). Plus d'infos sur www.federationpeche44.fr



Les dépositaires de cartes de pêche

Commune	Dépositaires	Téléphone	Articles pêche	AAPPMA
Aigrefeuille-sur-Maine	Fleuriste la Ferme du Val fleuri - 2 bis Bellevue	02 40 73 28 63	Oui	Brème clissonnais
Ancenis St Géréon	Tabac, presse Le Ronsard	02 40 83 12 19	Non	Amicale des pêcheurs anciens
Ancenis St Géréon	Décathlon - 778 Bd de la prairie	02 40 09 18 29	Oui	Amicale des pêcheurs anciens
Assérac	L'Azimut café - 6, place Olivier Guichard	02 40 01 71 05	Non	Gaule herbignacaise et asséracaise
Basse Goulaine	Action Pêche - 43 Rue de l'Atlantique	02 28 21 37 39	Oui	Gaule nantaise
Belligné (Loire Auxence)	Comptoir Quincaillerie & Motoculture, rue de la Loire	02 40 96 90 26	Non	Perche varadaise
Blain (St Omer de)	Café, tabac l'Audomarois	02 40 79 07 06	Oui	Gaule blinoise
Blain	Magasin GAMM VERT, 2 rue J Cugnot - ZA les Bluchets	02 40 79 09 81	Oui	Gaule blinoise
Bonnœuvre	Café Alimentation - 26 Rue du Prieuré	06 81 39 44 01	Non	Gaule Saint marsienne
Bouaye	Super U - 53, rue de Nantes	02 40 65 40 62	Non	Gaule nantaise
Bourgneuf en Retz	La cave des salines	02 51 18 01 39	Non	Gaule nantaise
Boussay	Le Zinc bar tabac - 2, rue du Val de Sèvre	02 40 06 81 40	Non	Gardon boussiron
Boussay	Cave du menhir, 40, rue Charles De Gaulle	02 40 06 87 68	Non	Gardon boussiron
Bouvron	Café tabac Le Bouvronnais - rue Jean Lemée	02 28 00 09 48	Non	Gaule blinoise
Brains	Tabac le Tabaretz, 13, rue de la mairie	02 40 32 64 11	Oui	Union des Pêcheurs Pays de Retz
Bruffière (La)	Super U - rue de la brûlerie	02 51 42 58 37	Oui	Gardon boussiron
Campbon	Ti Mat' Tavarin Bar, tabac - 20 place de l'Eglise	07 71 57 75 71	Non	Carpe pontchâtellaine
Carquefou	Super U - Route de Sucé/Erdre	02 40 68 86 50	Oui	Gaule nantaise
Chapelle-Basse-Mer (La)	Super U - Bd Pasteur	02 40 06 35 92	Non	Gaule nantaise
Chapelle/Erdre (la)	Bricomarché	02 28 01 25 00	Non	Gaule nantaise
Châteaubriant	Office de Tourisme - Place Gal DE GAULLE	02 40 28 20 90	Non	Gardon d'Herbe castelbriantais
Châteaubriant	Bricomarché, rue du Général PATTON	02 40 28 13 07	Oui	Gardon d'Herbe castelbriantais
Châteaubriant	Décathlon - rue du Général PATTON	02 55 15 00 00	Oui	Gardon d'Herbe castelbriantais
Châteaubriant	NATUSPORT Tentation Pêche, 3 rue du Gal BRADLEY	02 40 28 75 61	Oui	Gardon d'Herbe castelbriantais, Amicale Vioreau, Amicale Riaillé, Scion de Sion, Brème du Don
Chaume-en-Retz	L'Expresso - 35 Rue du Cheval Blanc	02 40 21 93 37	Non	Union des Pêcheurs Pays de Retz
Cheix-en-Retz	La petite cheixoise épicerie/Bar - 1, place St Martin	02 40 31 12 69	Non	Anguille machecoulaise
Clisson	GAMM VERT - Rue des rosiers	02 40 54 06 31	Oui	Brème clissonnais
Corcoué/Logne	Vival casino superette	02 40 05 55 65	Non	Sirène de Logne et Boulogne
Corsept	O' café - 2, rue st Michel	02 40 27 55 58	Non	Union des Pêcheurs du Pays de Retz
Couëron	Super U - 48 bd de la Libération	02 40 86 04 27	Oui	Gaule nantaise
Couffé	Bar tabac Presse Beaufreton - Centre bourg	02 40 96 52 45	Non	Amicale des Pêcheurs anciens
Derval	Bar PMU Le Derval, 3 rue de Rennes	02 40 07 72 18	Non	Gaule dervalaise
Fégréac	La Licorne Bar tabac - 5 Rue Grégoire Orain	02 40 62 04 06	Non	Brème de l'Isac
Freigné	Vival, rue du Maréchal de Bourmont	02 41 92 40 97	Non	Gaule St marsienne
Frossay	Le Quai Vert - Le Migron	02 28 53 51 62	Non	Union des Pêcheurs Pays de Retz
Frossay	Tabac presse café l'Ancre d'Or, 16 place de l'église	02 40 39 94 02	Oui	Union des Pêcheurs Pays de Retz
Geneston	Gamm vert - Chemin de Nantes	02 40 04 70 46	Oui	Gardon genestonnais
Gétigné	Jardin-Décor - Zone artisanale	02 40 54 06 52	Oui	Brème clissonnais
Gétigné	Super U, Le Barillet, route de Poitiers	02 40 03 92 75	Oui	Brème clissonnais/ Gardon gorgeois
Grandchamp des Flaines	Intermarché	02 28 30 00 39	Non	La Gaule nantaise
Grandchamp des Flaines	BO Matériaux - 11 Rue Ariane	02 40 94 63 43	Non	Amicale des Pêcheurs de Vioreau

Commune	Dépositaire	Téléphone	Art pêche	Rappma
Guénoury	L'1 Dédée Niable - 4 Pl. de l'Église	02 40 87 53 67	Non	Pêcheur du Don
Guenrouet(Notre Dame de Grâces)	Café aux 2 tonneaux - Rue de la Houssais	02 28 05 69 26	Non	Brème de l'Isac
Guérande	Alré Pêche - 1, rue de la briquerie - zac Villjanes	02 40 15 78 20	Oui	Gaule nazairienne
Guérande	Vrac Pêche cap passion - 8 rue des Guérets	06 60 07 99 59	Oui	Gaule nazairienne
Haie-Fouassière (La)	Tabac, presse - 7, rue de la Sèvre	02 40 54 80 15	Non	Gaule nantaise
Haute-Goulaine	U express - 9, place Beausoleil	02 40 06 12 69	Non	Gaule nantaise
Herbignac	GAMM VERT - Avenue des sports	02 40 88 90 02	Non	Gaule herbignacaise & asséracaise
Herbignac	WELDOM - RD33, All. des Prés Blancs	02 52 59 59 35	Non	Gaule herbignacaise & asséracaise
Issé	Proxiservice - 2 Rue Sainte-Barbe, 44520 Issé	0240551303	Non	Brème du Don
Jans	Café de la Place - 4, place de l'église	02 40 51 74 82	Non	Pêcheur du Don
Joué-sur-Erdre	Épicerie tabac Coccimarket - 322, rue du bocage	02 40 72 32 12	Oui	Amicale des Pêcheurs de Vioreau
La Chevrolière	Les délices d'Alex - 2 Grand Rue	02 55 09 73 11	Non	Martin Pêcheur philibertin
La Chevrolière	Com Com Grand Lieu - 1 Rue de la Guillauderie	02 51 70 91 11	Non	Martin Pêcheur philibertin
Legé	Super U - Centre Visitandines	02 40 26 33 44	Oui	Sirène de Logne et Boulogne
Ligné	Scael - Jardinerie/Cave - 57 Beauce	02 40 77 47 71	Non	Ablette oudonnaise
Ligné	Le Lignéen Tabac-Presse - Ccial Super U - rue du souvenir	02 40 77 01 45	Non	Ablette oudonnaise
Limouzinière (La)	Superette Votre Marché - R.Gal DEGAULLE	02 40 05 94 49	Non	Sirène de Logne et Boulogne
Louisfert	Le p'tit loc - 2 Pl. de l'Église, 44110 Louisfert	0228049869	Non	Brème du Don
Lusanger	Mairie de Lusanger - Relais postal	02 40 07 83 08	non	Scion de Sion
Machecoul	Le Pêcheur du pays de Retz - ZA La caillatelle	02 40 40 19 64	Oui	Gaule nantaise
Maisdon/Sèvre	Tabac-Presse du vignoble - 4 Bis Pl. de l'Église	02 40 33 14 69	Non	Brème clissonnaise
Marne (La)	Retz modélisme - 8 rue du Tenu	02 40 65 12 25	Non	Martin Pêcheur philibertin
(la)Meilleraye-de-Btgne	Chez Manu - 50, rue des frères temple	06 07 37 33 19	Non	Amicale Pêcheurs Vioreau
Moisdon-la-Rivière	Bar, tabac, journaux, 12 place de l'Eglise	02 40 07 61 74	Non	Brème du Don
Moisdon-la-Rivière	Pelé Agriconseil -	02 41 92 73 24	Non	Brème du Don
Montagne (La)	Hyper U - 8, av de la libération	02 40 65 95 15	Non	Gaule nantaise
Mouzeil	Bar- Restaurant D.B.M, place de l'église	02 40 97 79 91	Non	Amicale des Pêcheurs de Riaillé
Nort-sur-Erdre	Office de Tourisme - Le port - 4 quai St Georges	02 51 12 60 74	Non	Ablette nortaise
Nort-sur-Erdre	Territoires Nature ZA de la pancarte - 1, rue de bretagne	02 40 77 26 96	oui	Ablette nortaise/ Amicale Vioreau
Nozay	Mag presse Colas - 2, route d'Abbaretz	02 40 79 58 94	Non	Pêcheur du Don
Orvault	Pacific Pêche - Rue du Commandant Charcot	02 40 32 03 00	Oui	Gaule nantaise
Oudon	Carrefour express -150 Rue de la Loire	02 40 96 37 15	Non	Ablette oudonnaise
Paimboeuf	Le sabot de vénus (presse) - 4, quai Sadi-Carnot	02 40 27 50 47	Non	UPPR
Pallet (le)	Tabac, presse le Pallet - 10 rue Pierre Abélard	02 40 80 47 95	Non	Brème clissonnaise
Paulx	Proxi Paulx, 1 pl de l'Ebergement	02 40 26 08 11	Non	Martin Pêcheur philibertin
Pellerin (le)	Tabac, presse, 3 rue clos grillé	02 40 04 64 60	Oui	Gaule nantaise
Pin (Le) Vallons de l'Erdre	Bar PMU Mary Lou - 7 Rue d'Anjou	-	Non	Gaule Saint marsienne
Planche (La)	Bar-Tabac le Central - 40 rue de Nantes	02 40 13 39 15	Non	Gaule nantaise
Plessé	Bar La Cabane, 60 rue du pont de st clair	02 53 64 90 74	Oui	Brème de l'Isac
Pont-Saint-Martin	Super U	02 40 26 81 64	Non	Gaule nantaise
Pontchâteau	Gamm-Vert - Route de Nantes	02 40 01 61 62	Oui	Carpe pontchatelaine
Pontchâteau	Le Fleuriste du coin, rue maurice Sambron	02 40 01 60 52	Non	Carpe Pontchatelaine
Pornic	Comptoir de la mer - rue du traité de Paris	02 40 82 01 95	Oui	Union des Pêcheurs Pays de Retz
Pornic	Decathlon - rue Jean Monet	02 49 11 80 00	Oui	Union des Pêcheurs Pays de Retz
Pornichet	Alcedo - 3 All. du Zéphir	02 51 16 26 31	Oui	Gaule nazairienne
Port-Saint-Père	Tabac Presse - 6, rue de Pornic	02 40 04 82 48	Non	Anguille machecoulaise
Puceul	Bar, tabac, presse chez tonton - place de l'église	02 40 51 36 01	Non	Pêcheur du Don

Commune	Dépositaire	Téléphone	Art Pêche	Rappma
Riaillé	Auberge de l'écluse - La Provostière	02 40 97 86 54	Non	Amicale des Pêcheurs à ligne de Riaillé
Riaillé	Café des Sports, 17, place de l'église	02 40 97 87 81	Non	Amicale des Pêcheurs à ligne de Riaillé
Riaillé	Le Riant' café, 17 rue du calvaire	02 40 56 00 47	Non	Amicale des Pêcheurs à ligne de Riaillé
Rouans	Café tabac- La bonne grappe- 2, place de l'église	02 40 64 60 09	Non	Anguille machecoulaise
Rougé	Vival épicerie - 25, rue de la libération	02 40 28 76 93	Non	Gardon d'Herbe castelbriantais
Sainte Anne/Brivet	L'escale Bar tabac -11 Pl. du Commerce	02 51 75 04 73	Non	Carpe pontchâtelaïne
Saint-Brevin-les-Pins	Les Fleurs de Bretagne, 96 Av président Roosevelt	02 40 27 20 92	Oui	Union des Pêcheurs Pays de Retz
Saint-Colomban	Cocci Market -Av. du Général de Gaulle	02 40 05 94 03	Non	Sirène de Logne et Boulogne
Saint-Cyr-en-Retz	tabac presse - 12, rue de l'église	02 40 21 93 88	Non	Gaule nantaise
Saint-Étienne-de-Mer-Morte	Chez Poly épicerie - 4 Rue des Landes	06 78 24 92 47	Non	Martin Pêcheur philibertin
Saint-Etienne-de-Montluc	Tabac La Jonquille - 5 pl de l'Église	02 40 86 94 43	Non	Gardon savenaisien
Saint-Gildas-des-Bois	Agri St Gildas, 32 route de Redon	02 40 01 48 03	Oui	Brème de l'Isac
Saint-Herblain	Décathlon Atlantis	02 40 92 00 00	Oui	Gaule nantaise
Saint-Herblain	Accastillage diffusion	02 40 63 10 12	Non	Gaule nantaise
St-Julien-de-Vouvantes	Tabac, journaux le Barbylone, 17, rue de la Libération	02 40 07 87 73	Non	Brème du Don
St Léger les vignes	GAMM VERT - Le moulin cassé	02 40 65 50 02	Oui	Anguille machecoulaise
Saint Luce/Loire	World Shop Fishing, 18 rue de la planchonnois	07 85 47 23 99	Oui	Gaule nantaise
St Lumine de Coutais	Proxi service, 4 place Notre Dame	02 40 02 92 47	Non	Anguille machecoulaise
St Lumine de Coutais	Tabac chez Aurore - 6 place saint Leobin	02 40 02 90 38	Non	Martin Pêcheur philibertin
St Mars-de-Coutais	Le petit local, 1, rue St Médard	02 28 02 78 28	non	Martin Pêcheur philibertin
Saint Même le Tenu	le café du port	09 50 06 08 57	Non	MP.philibertin/ Ang. machecoulaise
Saint-Nazaire	Bar, PMU « La Résidence », 84 route des québrais	02 40 22 47 96	Non	Gaule nazairienne
Saint-Nazaire	Comptoir de la Mer, 4 Bd René COTY	02 40 22 21 71	Oui	Gaule nazairienne
Saint-Nazaire	Decathlon, route du château de Beauregard	02 51 10 60 00	Oui	Gaule nazairienne
Saint Nicolas de Redon	Décathlon - 18, av Jean Burel	02 99 93 34 32	Oui	Gaule du Don/Brème de l'Isac
Saint-Père-en-Retz	Tabac-Presse Le Petrus, 6 grande rue	-	Oui	Union des Pêcheurs Pays de Retz
Saint-Père-en-Retz	La Source Loire (Jardinerie) - 9 La Cagassais	02 40 21 78 46	Non	Union des Pêcheurs Pays de Retz
StPhilbert-de-Grand-Lieu	Camping «Les rives de GrandLieu» - 1, avenue de Nantes	02 40 78 88 79	Non	Martin Pêcheur philibertin
StPhilbert-de-Grand-Lieu	Hyper U, espace commercial chemin de la plage	02 40 78 73 84	Oui	Martin Pêcheur philibertin
Saint Sébastien sur Loire	Super U - 80 Bd des pas enchantés	02 40 80 55 91	Non	Gaule nantaise
Saint-Vincent-des-Landes	Le petit café - 30, rue de la mairie	02 28 04 05 78	Non	Brème du Don
Sainte-Pazanne	Tabac Presse «Les Tabatiers», 12 rue de l'hôtel de ville	02 28 07 65 80	Non	Anguille machecoulaise
Savenay	Tabac Presse 13, place de l'hôtel de ville	02 40 58 31 44	Non	Gardon savenaisien
Savenay	Office de Tourisme, place Guépin	02 28 01 60 16	Non	Gardon savenaisien
Sion-les-Mines	Le bar à mines-9 Rue du Grand Fougeray	09 77 06 41 83	Non	Scion de Sion
Sucé/Erdre	Bretagne Fluviale- Le Port	02 40 77 79 51	Non	Gaule nantaise
Teillé	Bar-Restaurant Aux 4 saisons, 12, place de l'église	02 40 97 79 92	Non	Amicale des Pêcheurs de Riaillé
Temple de Bretagne (Le)	Tabac-Presse -	02 40 57 04 53	Non	Gaule nantaise
Touvois	CAVAC Coopérative agricole - L'Esparidière	02 40 31 63 32	Non	Sirène de Logne et Boulogne
Vallet	Brico Jardinerie	02 40 36 46 19	Oui	Gaule nantaise
Varades-Loire Auxence	La cave St Vincent - 191, rue du Mchal Foch	02 40 98 38 99	Non	Perche varadaise
Varades-Loire Auxence	Épicerie Votre Marché - 311 rue du Gal de Gaulle	02 52 21 05 50	Non	Perche varadaise
Vay	Épicerie Vival Planquette - 4, route du Gâvre	02 40 79 33 52	Non	Pêcheur du Don
Vertou	Décathlon - Rue des Grands Châtaigniers	02 51 71 23 23	Oui	Gaule nantaise



Retrouvez tous vos dépositaires de cartes de pêche sur une carte Google maps.

Scannez le QR Code avec votre smartphone et rendez-vous sur place en quelques clics !





PÊCHER, C'EST AUSSI S'ENGAGER !

DEVENEZ BÉNÉVOLE DANS
VOTRE ASSOCIATION LOCALE DE PÊCHE.



PARTAGEONS
LA

Pêche attitude



Formulaire disponible sur
generationpeche.fr/benevolat
ou en flashant ce QR code

**GÉNÉRATION
PÊCHE**